



**INFORMATION  
REGULATOR  
(SOUTH AFRICA)**

*Ensuring protection of your personal information  
and effective access to information*



# **NKONGOMISO**

**WA NDLELA YA MATIRHISELO YA  
NAWU WA NHLOHLOTELO WA MFIKELELO WA  
RUNGULA 2 WA 2000, LOWU PFUXETIWEKE**

**XITSONGA**

## TABLE OF CONTENTS

RITO RO RHANGA HI MUTSHAMAXITULU	3
MARITO YO LANDZULA	4
1. NXAXAMELO WA NKOMISOMALETERE NI NKOMISOMARITO	4
2. MARITO LAMA PFUNAKA MA HLAMUSERIWA HI MUKHUVA NI MUXAKA LOWU...	4
3. VUXOKOXOKO BYO TIHLANGANISA NI MUKONGOMISI	8
4. XIKONGOMELO XA NKONGOMISO LOWU WA PAIA	9
5. MAYELANA NA PAIA	10
6. SWIKONGOMELO SWA PAIA	11
7. KU SIMEKIWA KA VUKONGOMISI BYA MAHUNGU	16
8. NTIRHO WA VUKONGOMISI BYA MAHUNGU	17
9. KU ENDLA XIKOMBELO XA RHEKHODO	18
10. VUXOKOXOKO BYO TIHLANGANISA NI VATIRHI VA MAHUNGU	22
11. ENDLELO RO ENDLA XIKOMBELO XA MAHUNGU	23
12. I MANI LOYI A NGA ENDLAKA XIKOMBELO XA PAIA?	24
13. XANA XIKOMBELO XI NGA ENDLIWA EKA MANI?	25
14. KU TATA FOMO	25
15. TIHAKELO LETI KATSEKAKA	29
16. XANA MUTIRHI WA MAHUNGU U TA PFUNA MUKOMBERI KU ENDLA XIKOMBELO XA PAIA?	30
17. MPFUNO LOWU KUMEKAKA EKA VUKONGOMISI BYA MAHUNGU HI KU YA HI PAIA NA ...	32
18. XANA MUTIRHI WA MAHUNGU A NGA ENGETELA MIKARHI LEYI KATSEKAKA?	33
19. KU ANGURIWA KA XIKOMBELO XA MAHUNGU	33
20. MPALUXO LOWU BOHAKA WA TIRHEKHODO EKA LESWI VUYERISAKA RIXAKA	38
21. ENDLELO RO TIVISA LOYI A NGA KHUMBEEKI HI KU KONGOMA	38
22. MAGOZA YA NAWU LAMA NGA TEKIWAKA KU KANETA SWIBOHO KUMBE KU ...	39
23. KU YISA XIVILELO EKA VUKONGOMISI BYA MAHUNGU	47
24. KU ENDLA XIKOMBELO EKHOTO	52
25. DAYAGIRAMU YA ENDLA RA XIKOMBELO XA PAIA	55
26. MIKONGOMISO LEYI ENDLIWEKE HI KU LANDZA XIYENGE 92 XA PAIA	57
27. MILAWUNKULU, MIKONGOMISO, SWITIVISO NI SWIBUMABUMELO	58

# PAIA GUIDE

## RITO RO RHANGA HI MUTSHAMAXITULU

Vumbiwa bya Riphabliki ra Afrika Dzonga, 1996<sup>1</sup> ("Vumbiwa") byi vula leswaku Afrika Dzonga i mfumo lowu tiyimeleke tlhelo wa xidemokrasi lowu simekiweke ku hluvukisa malung'helo ya ximunhu ni endlelo ro lawula hi vutihlamuleri, leri angulaka ni ku nga tumbeti nchumu tanihi xiphemu xa swinawana swa rona swa maendlelo. Emahlweni ko va Afrika Dzonga ri va xidemokrasi xa vumbiwa swin'we ni Timfanelo ta Ximunhu, endlelo ra Hulumenthe eAfrika Dzonga exikarhi ka swilo swin'wana, ri vange mukhuva wa nhlaysixihundla ni ku pfumala n'wangulo eka mavandla ya rixaka ni lama tiyimeleke leswi hakanyingi swi vangeke ku tirhisiwa ko biha ka matimba ni ku tluriwa ka timfanelo ta ximunhu. Hikokwalaho xiyenge 32(1) xa Timfanelo ta Ximunhu eka Vumbiwa, xi andlala mfanelo ya mfikelelo wa rungula leri khomiweke hi mfumo; ni rungula rihi ni rihi leri khomiweke hi munhu un'wana leri lavekaka leswaku ku landzeriwa kumbe ku sirhelela timfanelo tihi ni tihi. Xiyenge 32(2) xa Vumbiwa xona xi andlala ku tirhisiwa ka nawu wa tiko lowu nga ta pfula ndlela ya ku tirhisiwa ka mfanelo leyi, hi ku xixima, ku sirhelela, ku hlohotela ni ku hetisisa mfanelo leyi.

Nawu wo Hlohotela Mfikelelo wa Mahungu, Nomb. 2 wa 2000 (ku ya emahlweni wu vitaniwa "**PAIA**", kumbe "Nawu" hi ku nyiketana), lowu pfuxetiweke, i nawu wa tiko lowu simekiwaka hi ku landza xiyenge 32(2) xa vumbiwa lexi boxiweke laha henhla.

Xikongomelo xa **PAIA**, i ku hlohotela mukhuva wa nga tumbeki nchumu ni ku byarha vutihlamuleri eka mavandla ya rixaka ni lama tiyimeleke. Wu endla sweswo hi ku endla leswaku ku tirha mfanelo ya mfikelelo wa mahungu ni ku gingiritekela ku khutaza rixaka laha vanhu va Afrika Dzonga va kotaka ku fikelela mahungu ni ku va pfuna ku tirhisa ni ku sirhelela hi xitalo timfanelo ta vona hinkwato ni ku hetisisa tipakani hinkwato ta Afrika Dzonga leswaku ri va xidemokrasi lexi pfulekeke ni lexi vo tala va hoxaka xandla eka xona.

Nkongomiso lowu wa **PAIA** wu hlukisiwe ku hetisisa vutihlamuleri bya Mukongomisi wa Mahungu ("Mukongomisi") ehansi ka Xiyenge 10 xa **PAIA** lexi lavaka leswaku Mukongomisi a pfuxeta ni ku endla leswaku Nkongomiso lowu wu kumeka hilaha wu lulamisiweke hakona hi Khomixini ya Timfanelo ta Ximunhu ya Afrika Dzonga.

Nkongomiso lowu wu hleleriwe ku va xitirhisiwa lexi kongomisaka, lexi tirhisekaka ni lexi fikelelekaka eka munhu wihi ni wihi loyi a tsakelaka ku tirhisa mfanelo yihi ni yihi leyi andlariweke eka **PAIA** swin'we ni le ka Nawu wa Nsirhelelo wa Mahungu ya Munhu, 2013.



**Adv Pansy Tlakula**

**MUTSHAMAXITULU WA VUKONGOMISI BYA MAHUNGU**

<sup>1</sup> Vumbiwa bya Riphabliki ra Afrika Dzonga, 1996 (Nawu Nomb. 108 wa 1996)

## MARITO YO LANDZULA

Nkongomiso lowu a wu siveli mutirhisi wa wona eka vutihlamuleri byo tirhisa vuswikoti byakwe ni vuxiyaxiya malunghana ni xilaveko kumbe swiboho leswi koxiwaka hi nawu wihi ni wihi. Kutlulakwalaho, Nkongomiso lowu a wu nyiki xitsundzuxo xa nawu naswona a wu endleriwanga ku siva **PAIA** kumbe Mikongomiso leyi humesiwaka hi **PAIA**. Mukongomisi a nga amukeli ndzhwalo wa ku lahlekeriwa kwihi ni kwihi loku nga tshukaka ku vangwiwa hi ku titshega hi Nkongomiso lowu.

### 1. NXAXAMELO WA NKOMISOMALETERE NI NKOMISOMARITO

<b>CEO</b>	Chief Executive Officer
<b>CFO</b>	Chief Financial Officer
<b>Constitution</b>	Vumbiwa bya Riphabliki ra Afrika Dzonga, Nawu Nomb. 108 wa 1996
<b>DIO</b>	Deputy Information Officer
<b>Doj &amp; CD</b>	Department of Justice and Constitutional Development
<b>IO</b>	Mutirhi wa Mahungu
<b>Swirho</b>	Swirho swa Vukongomisi bya Mahungu
<b>Holobyenkulu</b>	Holobyenkulu wa Vukorhokeri bya Vululami ni Ndzulamiso
<b>PAIA</b>	Nawu wo Hlohlotela Mfikelelo wa Mahungu Nomb. 2 wa 2000, lowu pfuxetiweke
<b>PAJA</b>	Nawu Wa Nhlohlotelo Vulalami bya Vufambisi, 2000
<b>PFMA</b>	Nawu wa Vulawuri Bya Timali ta Rixaka Nomb.1 wa 1999 lowu pfuxetiweke
<b>POPIA</b>	Nawu wa Nsirhelelo wa Mahungu ya Munhu Nomb.4 wa 2013
<b>Vukongomisi</b>	Vukongomisi bya Mahungu
<b>SAHRC</b>	Khomixini ya Timfanelo ta Ximunhu ya Afrika Dzonga

### 2. MARITO LAMA PFUNAKA MA HLAMUSERIWA HI MUKHUVA NI MUXAKA LOWU TWISISEKAKA HI KU OLOVA

Rito	Nhlamuselo
<b>Hakelo ya Mfikelelo</b>	Hakelo leyi ya mfikelelo yi hakeriwa hi mukomberi eka huvo leyi a kombelaka mahungu eka yona, ku hakelela swikoxo swo lavisisa ni ku kopa tirhekhodo leti lavekaka. Nawu wa swi boxa leswi nga hakerisiwaka.
<b>Mufambisi</b>	I xiyenge xa mfumo kumbe munhu wihi ni wihi la tolovelekeke kumbe wa vuyimeri bya nawu loyi a tekaka goza ra vufambisi.

**Rito****Nhlamuselo****Goza ra vufambisi**

I xiboho xihhi ni xihhi lexi tekiwaka, kumbe ku tsakela kwihhi ni kwihhi ku teka xiboho, hi

(a) xiyenge xa mfumo, loko:

(i) ku tirhisiwa matimba hi ku landza Vumbiwa kumbe vumbiwa bya xifundzha; kumbe

(ii) ku tirhisiwa matimba ya rixaka kumbe ku endliwa ntirho wa rixaka hi ku landza nawu wihhi ni wihhi; kumbe

(b) munhu la tolovelekeke kumbe wa vuyimeri bya nawu, handle ka xiyenge xa mfumo, loko ku tirhisiwa matimba ya rixaka kumbe ku endliwa ntirho wa rixaka hi ku landza lunghiselelo ro rhwexa matimba.

Leswi kavanyetaka timfanelo ta munhu wihhi ni wihhi ni leswi hi ku kongoma, swi khumbaka nawu wa le handle.

**Munhu La Pfumeleriweke**

Munhu la pfumeleriweke i munhu loyi a endlaka xikombelo ematshan'weni ya munhu wo karhi, naswona hilaha ku faneleke u va a nyikiwe mpfumelelo lowu tsariweke ehansi.

**Tirhekhodo Leti Kumekaka Xikan'wekan'we**

Leti i tirhekhodo leti rixaka kumbe huvo ya phurhayivhete yi tinyikaka mukomberi handle ko va a endla xikombelo ka ha ri emahlweni. Tirhekhodo leti ti longoloxiwile eka 'xitiviso xo paluxa hi wexe', lexi faneleke ku tivisiwa mani na mani.

**Nhlokomhaka ya mahungu**

I munhu loyi mahungu ya munhu hi yexe ma khumbaka yena.

**Masiku**

Handle ka loko swi boxiwile tanihi 'siku ra ntirho' eka xiyenge xa **PAIA**, siku ri tekiwa tanihi siku ra khalendara. Ku hlayela mpimo wa nkarhi, siku leri xikombelo xi amukeriwaka harona a ri katsiwi, kutani endzhaku ka sweswo siku rin'wana ni rin'wana ra katsiwa ku katsa ni mahelovhiki ni tiholideyi ta rixaka ku fikela loko ku hlayeriwa siku ro hetelela. Loko siku ro hetelela ra ku hlamula xikombelo ri wela eka Sonto kumbe holideyi ya rixaka, siku leri landzelaka.

**Ku Tekiwa Tanihi Ku Ala**

Loko n'wangulo wu nga amukeriwi eka xikombelo hi nkarhi lowu boxiweke, sweswoku swi 'tekiwa tanihi ku ala'.

**Fomo 2**

Fomo leyi ya laveka hi nawu naswona yi fanele ku tirhisiwa ku endla xikombelo xa mfikelelo wa mahungu lama tameriweke hi huvo ya rixaka kumbe ya phurhayivhete.

**Fomo 4**

Fomo leyi ya laveka hi nawu nswona yi fanele ku tirhisiwa loko ku endliwa aphili ya xiboho lexi endliweke hi huvo ya rixaka malunghana ni xikombelo xa mfikelelo wa mahungu.

**Rito****Nhlamuselo****Nkongomiso**

Nkongomiso lowu, lowu endliweke ku hetisisa xiyenge 10 xa **PAIA**, lowu pfuxetiweke, lowu lavaka ku pfuna munhu loyi a tsakelaka ku tirhisa mfanelo yihi ni yihi leyi andlariweke eka **PAIA** swin'we ni le aka Nawu wa Nsirhelelo wa Mahungu ya Munhu, 2013.

**Mutirhi Wa Mahungu**

Mutirhi wa Mahungu i munhu loyi a nga ni mpfumelelo wo tamela swikombelo swa **PAIA**. Swiyenge swa Vtirhi va Mahungu hi ku ya hi Huvo ya kona hi leswi landzelaka -

<b>Huvo ya Tiko kumbe Xiyenge xa Mfumo</b> (hilaha swi hlamuseriwaka hakona eka xiyenge 239 xa Vumbiwa)	Ndzawulo ya Tiko	Mulawuri Jenerala kumbe munhu loyi a khomeleke.
	Vufambisi bya Xifundzha	Nhloko ya Ndzawulo kumbe munhu loyi a khomeleke.
	Masipala	Manenjara wa Masipala kumbe munhu loyi a khomeleke.
	Swivandla swa Rixaka leswi longoloxiweke eka Xikejulu xa PFMA 1, 2, 3A, 3B, 3C NA 3D	Chief Executive Officer kumbe munhu loyi a khomeleke.
<b>Huvo ya Phurhayivhete</b>	Munhu la Tolovelekeke	Munhu la nga yexe loyi a endlaka nxaviselano, bindzu kumbe phurofexini, kambe eka xikhundlha xo tano ku nga ri hi ku swi endla hi vito rakwe
	Ntirhisano	Xirho xihhi ni xihhi xa ntirhisano kumbe munhu wihhi ni wihhi loyi a nga ni mpfumelelo eka ntirhisano wolowo.
	Vandla ra Politiki	Murhangeri wa vandla ra politiki kumbe munhu wihhi ni wihhi loyi a nga ni mpfumelelo wo huma eka murhangeri yoloye.

**Mutirhi Wa Mahungu**

	Munhu wa Vuyimeri bya Nawu	<p>Chief Executive Officer kumbe Mukongomiso la Fambisaka kumbe mutirhi wo fana na yena wa vuyimeri bya nawu kumbe munhu wihi ni wihi loyi a nyikeke mpfumelelo hi mutirhi yoloye.</p> <p><b>XIYA:</b> Chief Executive Officer kumbe mutirhi wo fana na yena a nga simeka munhu wihi ni wihi a va Mutirhi wa Mahungu wa Huvo ya Phurayivhete.</p>
--	----------------------------	---

**Xandla xa Mutirhi wa Mahungu**

Xandla xa Mutirhi wa Mahungu i munhunhu loyi a vekiweke kumbe a langiweke hi Mutirhi wa Mahungu wa huvo ya rixaka ku pfuna mukomberhi hi xikombelo xakwe xa mahungu, naswona Mutirhi wa Mahungu a nga n'wi avela matimba man'wana ya **PAIA**.

**XIYA:** Hambileswi ku nga huvo ya rixaka ntsena leyi nga simekaka kumbe ku veka (Swa)Xandla xa Mutirhi wa Mahungu, hi ku landza xiyenge 17(1) xa **PAIA**, Nawu wa Nsirhelelo wa Mahungu ya Munhu, 2013 ("**POPIA**") wu nyika matimba yo simeka Xandla xa Mutirhi wa Mahungu eka huvo ya phurhayivhete, hi ku landza xiyenge 56(1) xa kona.

**Vukongomisi Bya Mahungu**

Hofisi ya Vukongomisi bya Mahungu yi simekiwile, hi ku landza xiyenge 39 xa **POPIA**, ku veka tihlo ni ku sindzisa ku landzeriwa ka **POPIA** na **PAIA**. Eka Nkongomiso lowu Hofisi ya Vufambisi ya Mahungu kumbe Vufambisi bya Mahungu swi vuriwa Vufambisi.

**Aphili Ya Le Ndzeni**

Aphili ya le ndzeni i endlelo ro tlhontlha xiboho lexi endlweke hi ku landza xikombelo xa **PAIA** eka huvo ya rixaka, leri faneleke ku endlwiwa emahlweni yisa ntlhontlho eka Vufambisi kumbe khoto leyi lawulaka.

**Huvo ya Phurhayivhete**

Huvo ya phurayivhete i munhu, khampani kumbe vuyimeri byo karhi bya nawu lebyi endlaka vuxavisi, bindzu kumbe vutshila, ku katsa ni vandla ra politiki.

**Rito****Nhlamuselo****Huvo Ya Rixaka**

Huvo ya rixaka swi vula ndzawulo ya hulumenthe kumbe xiyenge xo karhi kumbe xivandla, lexi endlaka ntirho wa rixaka. Hambiswiritano, malunghana ni aphili ya le ndzeni, loko ku vuriwa "huvo ya rixaka" swi cinciwile swi va "Hulumendhe," ku papalata ku pfilunganya tihuvo ta rixaka laha aphili yi endlwaka kona.

**Rhekhodo**

Rhekhodo i mahungu wahi ni wahi lama rhekhodiweke swi nga ri na mhaka leswaku i ya muxaka wihi, ku katsa, hi xikombiso, mapapila lama tsariweke, swo yingisiwa kunene, swa dijithali ni swa tivhidiyo. swi vula rhekhodo leyi tameriweke hi huvo yoleyo swi nga ri na mhaka leswaku huvo ya kona hi yona kumbe a hi yona yi endleke rhekhodo yoleyo.

**Swiletelo**

**PAIA** yi pfumelela Holobyenkulu to nyika swiletelo leswi tlhandlekelaka eka Nawu, leswi faneleke ku haxiwa eka Gazete ya Humendhe, naswona swi katsa timhaka to tanihi tifomo leti nga ta tirhisa ni tihakelo leti nga koxiwaka eka maendlelo yo karhi.

**Vulawuri Lebyi Khumbekaka**

**PAIA** yi tirhisa marito lama nge "vulawuri lebyi khumbekaka" ku hlamusela munhu eka Hulumenthe ya Tiko, Xifundzha kumbe ya Muganga loyi aphili ya le ndzeni yi faneleke ku endlwa eka yena, kutani hi ntolovelu i murhangeri wa politiki wa huvo ya kona (ntirho lowu wu nga averiwa un'wana ximfumo).

**3. VUXOKOXOKO BYO TIHLANGANISA NI MUKONGOMISI****Mutirhi Wa Mahungu****Chief Executive Officer:**

Mr. Mosalanyane Mosala

**Munhu wo tihlanganisa na yena:**

Ms. Ntombizodwa Harrieth Rikhotso

**Imeyili:**[NtoRikhotso@justice.gov.za](mailto:NtoRikhotso@justice.gov.za)**Xandla Xa Mutirhi Wa Mahungu:**

Ms. Varsha Sewlal

**Imeyili:**[VarSewlal@justice.gov.za](mailto:VarSewlal@justice.gov.za)**Adirese Ya Vutshamo:**

JD House, 27 Stiemens Street  
Braamfontein  
Johannesburg  
2001

**Adirese Ya Poso:**

P.O. Box 31533  
Braamfontein  
Johannesburg  
2017

**Telephone:**

010 023 5200



#### 4. XIKONGOMELO XA NKONGOMISO LOWU WA PAIA

- 4.1 Xikongomelo xa Nkongomiso lowu i ku nyika mahungu lama laviwaka hi munhu wihi ni wihi loyi a tsakelaka ku tirhisa mfanelo yihi ni yihi leyi andlariweke eka Nawu wo Hlohotela Mfikelelo wa Mahungu wa 2000 (**PAIA**) ni Nawu wa Nsirhelelo wa Mahungu ya Munhu, 2013 ("**POPIA**"). Munhu wihi ni wihi, swi nga ri na mhaka leswaku i wa tiko rihi, a nga endla xikombelo xa mfikelelo wa mahungu ehansi ka **PAIA**.
- 4.2 Nkongomiso lowu xi ta pfuna hi ku kongoma munhu, loyi a tlhelaka a vuriwaka mukhumbeki wa mahungu, hi ndlela yo fikelela mahungu yakwe hi ku landza xiyenge 23 xa **POPIA**. Ehansi ka **POPIA**, munhu kumbe mukhubeki u ni mfanelo yo -
- 4.2.1 ku kombela loyi a nga ni vutihlamuleri ku tiyisisa, handle ko hakerisiwa, loko loyi a nga ni vutihlamuleri a tamele mahungu ya munhu hi yexe malunghana na yena, ni
- 4.2.2 xikombelo xa loyi a byarhaka vutihlamuleri ku nyika rhekhodo kumbe nhlamuselo ya mahungu ya munhu hi yexe hi ta mukhumbeki wa mahungu lama tameriweke hi loyi a khumbekaka, ku katsa mahungu ya vutitvisi bya van'wana lava khumbekaka, kumbe swiyenge swa lava khumbekaka, lava nga ta kota, kumbe va koteke, ku fikelela mahungu;
- 4.2.3 kombela loyi a nga ni vutihlamuleri ku
- (a) ku lulamisa kumbe ku tima mahungu ya munhu hi yexe hi ta mukhumbeki wa mahungu lawa va ma tameleke kumbe lama lawuriwaka hi vona lawa ma nga pakanisiki, lama nga riki ya nkoka, lama hundzeletaka, lama heleriweke hi nkarhi, lama nga hetisekangiki, lama hambukisaka kumbe lama kumiweke handle ka nawu; kumbe
- (b) ku cukumeta kumbe ku tima rhekhodo ya mahungu ya munhu hi yexe hi ta mukhumbeki wa mahungu lawa loyi a nga ni vutihlamuleri a nga ha riki na wona mpfumelelo wo ma hlayisa
- 4.3 Nkongomiso lowu wu ta tlhela wu pfuna munhu wihi ni wihi hi ta ndlela yo kombela mfikelelo wa tirhekhodo ehansi ka **PAIA**. Nkongomiso wu ta tlhela wu pfuna vakomberi hi
- 4.3.1 ku twisisa **PAIA**, mimbuyelo ni matshamelo ya yona;
- 4.3.2 ku dyondza maendlo ya goza rin'wana ni rin'wana yo endla xikombelo ni switsundzuxo leswi engetelekeke swo olovisa maendlelo;
- 4.3.3 ku dyondza misaka ya mahungu lama nga komberiwaka hi ku tirhisa **PAIA**;
- 4.3.4 ku twisisa maendlelo lawa mukomberi a nga tlhontlhaka xibohe lexi tekiweke malunghana ni xikombelo xakwe;

4.3.5 ku tivisiwa ku cinca loku nga ta endleka eka **PAIA** loko **POPIA** se yi tirha hi xitalo.

4.4 Nkongomiso lowu wu ta tlhela wu pfuna vanhu ku twisisa ndlela yo tlhontlha ku nyikiwa ka mfikelelo wa tirhekhodo ta vona kumbe ndlela yo hoxa xandla eka endlelo ra mfikelelo wa tirhekhodo.

## 5. MAYELANA NA PAIA

5.1 Mfanelo ya mfikelelo wa mahungu i "yin'wana ya tindlela leti humeelaka to landzela swinawana swa maendlelo swa vumbiwa swa ku nga tumbeti nchumu, mpaluxo, ku hoxa xandla ni ku byarha vutihlamuleri<sup>2</sup>. Swinawana swa maendlelo leswi boxiweke laha henhla swa vumbiwa a swi nge fikeleriwi loko hulumendhe yi lawula mahungu hi ku helela lama kongomisaka swiendlo ni swiboho swa yona. Hikokwalaho, mfikelelo wa mahungu i wa nkoka eka xidemokrasi lexi tirhaka khwatsi lexi pfulaka ndlela yo hoxa xandla, kambe wu tlhela wu kurisa ku tshembiwa ka hulumendhe hi rixaka naswona wu endla leswaku wu tekiwa wu ri wa xiviri. Mimbuyelo yin'wana hi mfanelo ya mfikelelo wa mahungu hi xikombiso, hileswaku yi sivela vukungundzwana ni vukanganyisi, ku kanakana ni matikhomele man'wana lama nga faneriki ya hulumendhe.

5.2 Loko Vumbiwa bya Afrika Dzonga byi ri karhi byi andlariwa hi nkarhi lowu landzeleke ku wa ka Xihlawuhlawu hi va-1990, mavandla ni vanhu vo hambanahambana va huma tsima ro lwela leswaku ku katsiwa ni mfanelo ya mfikelelo wa mahungu. A ku tshembiwa leswaku ku katsiwa ka mfanelo leyi eka Timfanelo ta Ximunhu ku ta tiyisisa leswaku maxangu yo tanihi Xihlawuhlawu ma nga ha tlheli ma va kona, hikuva mfumo ni mavandla ya phurayivhete ma ta voheka ku endla hi vutihlamuleri ni ku ka ma nga tumbeti nchumu hi ku nyika mfikelelo wa mahungu, naswona xisweswo, a ma nge swi koti ku tumbela hi nturhu wo fihla timhaka. Swi voniwe ku ri goza leri lavekaka ku pfuna ku simeka mukhuva wa ndzulamiso lowu a wu ta pfuxa vuxaka bya ndzingano exikarhi ka vanhu, ni lava nga eka vulawuri. Eka timhaka tin'wana to rhanga<sup>3</sup> a ku ta langutiwa mhaka ya leswaku muhehliwa u na yona mfanelo yo fikelela mahungu hinkwawo lama nga eka dokete ya maphorisa. Jones J u boxe nkoka wa sweswo hi marito lawa:

***"Xikongomelo ... i ku herisa ku yisiwa emahlweni ka endlelo ra khale ra vufambisi, endlelo leri a swi koteka leswaku hulumendhe yi balekela ku byarha vutihlamuleri hi ku ala ku paluxa mahungu hambiloko sweswo swi kavanyeta ku tirhisiwa kumbe ku sirheleriwa ka timfanelo ta munhu. Lebyi hi byona vubihi lebyi swi endleriweke ku byi sivela [...] Ku va ni ndzingano lowu vonakaka ni mpaluxo swi endla rixaka ri va ni ku tshemba vufambisi bya timhaka ta rixaka hi ku angarhela. Ku tshemba loku i xin'wana xa swihlawulekisi swa vanhu lava lawuriwaka hi xidemokrasi ku nga leswi Vumbiwa byi lwelaka swona".***

<sup>2</sup> Hoexter Administrative Law 94

<sup>3</sup> 1994 (1) SACR 635 (E)

- 5.3 Xiyenge 32 xa Vumbiwa xi boxa mfanelo ya mfikelelo wa mahungu lama tameriwaka hi tihuvo ta rixaka ni ta phurayivhete. Xiyenge 32 xi tlhela xi boxa leswaku nawu wu fanele ku simekiwa ku pfumelela ku tirhisiwa eka mfanelo ya mfikelelo wa mahungu hi ku nyika vuxokoxoko bya tindlela to fikelela mahungu eka tihuvo ta rixaka ni ta phurayivhete, ni hi ku nyika swivangelo swa ku va huvo ya rixaka ni ya phurhayivhete yi nga ala mfikelelo wa mahungu.
- 5.4 **PAIA** yi simekiwe ku enerisa ntirho lowu boxiweke laha henhla wa vumbiwa, naswona yi sungule ku tirha swinene hi Nyenyankulu 2001. Eka rito ro rhanga ra yona yi pfumela vukona bya "mukhuva wo tumbeta timhaka ni ku pfumala n'wangulo" wa le nkarhini wa le mahlweni ka xidemokrasi, ni ku kandziyisa leswaku xin'wana xa swikongomelo swa **PAIA** i ku "hlohlotela mukhuva wa mpaluxo ni ku byarha vutihlamuleri eka tihuvo ta rixaka ni ta phurayivhete."
- 5.5 **PAIA** yi endleriwe ku pfula ndlela yo tirhisa ka timfanelo ta munhu ta mfikelelo wa mahungu ni ku byarha vutihlamuleri. Yi endleriwe ku hlomisa vanhu ku tirhisa nawu, ivi yi pfuna emhakeni yo kombela mfikelelo wa mahungu hi tindlela to hambanahambana. Munhu a nga boheki ku va ni gqweta leswaku a endla xikombelo xa mfikelelo wa mahungu hi ku ya hi **PAIA**.

## 6. 6 SWIKONGOMELO SWA PAIA

- 6.1 Swikongomelo swa **PAIA** a hi ku siva mfanelo ya vumbiwa, kambe i ku pfula ndlela yo tirhisiwa ka mfanelo eka xiyenge 32 hi ku landza swipimelo leswi twalaka, ni hi ndlela leyi pfunaka ku nyika ndzingano eka timfanelo letin'wana hinkwato leti tameriweke hi Vumbiwa. Yi tshemba leswaku yi ta hlohlotela mukhuva wa timfanelo ta ximunhu ni vululami bya ntshamisano wa vanhu, xiyenge xa rixaka ni xiyenge xa phurayivhete. **PAIA** yi lava ku hlohlotela ku nga tumbeti nchumu, ku byarha vutihlamuleri ni vulawuri lebyi tirhaka eka swivandla hinkwaswo (swa rixaka ni swa phurayivhete) hi ku hlomisa vanhu ku twisisa timfanelo ta vona ta mfikelelo wa mahungu, ku ti tirhisa, ni ku ti xopaxopa, ni ku tlhuvutsa, ku endliwa ka swiboho leswi va khumbaka.
- 6.2 Mfanelo ya mfikelelo wa mahungu i mfanelo ya matimba swinene ya vumbiwa, hikuva yi pfuna vanhu ku xiya timfanelo tin'wana. Munhu a nga yi tirhisela ku veka tihlo ni kambisisa mphakelo wa vukorhokeri bya hulumenthe, kumbe ku fikelela tirhekhodo ta khale leti nga tshukaka ti laveka.
- 6.3 Swikongomelo swa **PAIA** hi leswi -
- 6.3.1 ku pfula ndlela yo tirhisiwa ka mfanelo ya vumbiwa ya mfikelelo wa -
- 6.3.1.1 mahungu wahi ni wahi lama tameriweke hi Mfumo; ni
- 6.3.1.2 mahungu wahi ni wahi lama tameriweke hi munhu un'wana naswona ma laveka leswaku ku hetisiswa kumbe ku sirheleriwa timfanelo tihi ni tihi.

- Xilaveko malunghana ni ku sirheleriwa ka timfanelo xi katsa ntsena mahungu lama tameriweke hi munhu hi yexe. Tihuvo ta phurayivhete tona ti landzela mpimanyeto lowu nga dzikangiki ngopfu wa mpaluxo ku tlula tihuvo ta rixaka. Xiyenge xa phurayivhete, hi marito man'wana, xi nga hlayisa mahungu ya xona n'wini, handlekaloko mahungu ya kona ma laveka leswaku ku sirheleriwa timfanelo.
- **PAIA** yi xiya leswaku, hi ku landza Xiyenge 8(1) xa kona, huvo ya "rixaka" kumbe "phurayivhete" hi swikongomelo swa Nawu hi ku ya hi leswaku rhekhodo ya kona "yi khumba ku tirhisiwa ka vulawuri kumbe ku endliwa ka ntirho wa huvo ya rixaka kumbe huvo ya phurayivhete."

### 6.3.2 ku hetisisa mfanelo yoleyo -

6.3.2.1 hi ku landza swipimelo leswi twalaka, ku katsa, kambe ku nga ri sweswo ntsena, swipimelo leswi endleriwaka ku sirheleriwa ka xihundla hilaha ku twalaka, ku hlayisa xihundla xa bindzu ni vulawuri lebyi tirhaka, lebyi humelekaka ni lebyinene; naswona

6.3.2.2 hi mukhuva lowu nyikaka ndzingano eka mfanelo yoleyo ni timfanelo tin'wana, ku katsa timfanelo leti nga eka Timfanelo ta Ximunhu eka Ndzima 2 ya Vumbiwa;

6.3.3 ku pfula ndlela yo tirhisiwa ka vumbiwa bya Mfumo eku hlohloteleni timfanelo ta ximunhu ni vululami bya vanhu, hi ku katsa tihuvo ta rixaka eka nhlamulo ya 'mukomberi', ni ku ti pfumelela, eka swin'wana swilo, ku fikelela mahungu eka tihuvo ta phurayivhete loko ti landzelela swilaveko swa mune leswi nga eNawini lowu, ku katsa xilaveko lexi engetelekeke eka tihuvo to karhi ta rixaka mikarhi yin'wana leswaku ku endliwa leswi pfunaka rixaka;

6.3.4 ku simeka tindlela to endla hi ku tirhandzela kumbe leti bohaka kumbe maendlelo yo tirhisa mfanelo yoleyo hi mukhuva lowu pfunaka munhu ku kuma mfikelelo wa tirhekhodo eka tihuvo ta rixaka ni ta phurayivhete hi xihatla, handle ko durheriwa ni handle ka matshalatshala hilaha swi kotekaka hakona; ni

6.3.5 hi ntolovelu, ku hlohlotela mpaluxo, ku byarha vutihlamuleri ni vulawuri lebyi tirhaka bya tihuvo hinkwato ta rixaka ni ta phurayivhete hi, ku katsa ni kambe ku nga ri sweswo ntsena, ku hlomisa ni ku dyondzisa vanhu hinkwavo -

6.3.5.1 ku twisisa timfanelo ta vona hi ku landza Nawu lowu leswaku va tirhisa timfanelo ta vona mayelana ni tihuvo ta rixaka ni ta phurayivhete;

6.3.5.2 ku twisisa mitirho ni matirhelo ya tihuvo ta rixaka; ni

6.3.5.3 ku xopaxopa khwatsi, ni ku hoxa xandla, eku endliweni swiboho hi tihuvo ta rixaka leswi khumbaka timfanelo ta vona.

#### 6.4 Nawu wa ku Pfuxetiwa ka Nhlohlotelolo wo Fikelela Mahungu, 2019

6.4.1 Eka nandzu wa **Vhotti Ya Mina I Ya Nkoka NPC v Holobyenkulu Wa Vululami Ni Ndzulamiso Ni Van'wana [2018] ZACC 17**, khoto ya vumbiwa yi vule leswaku "Mfumo wu ni ndzhwalo lowu tekiwaka hi ku hlaya kahle swiyenge 32, 19 na 7(2) wa Vumbiwa ku endla hinkwaswo leswi kotekaka kahle ku nyika vutirhiseki lebyinene ni lebyi twalaka bya mfanelo ya mfikelelo wa mahungu ni mfanelo ya ku vhota. Vo tala va tlhele va sindzisa leswaku sweswo swi tano hikuva ku tirhisiwa ka mfanelo yo vhota ku fanele ku va nhlawulo lowu endliwaka hi ku swi tiva, naswona ku ni ku yelana ka nkoka exikarhi ka ku tirhisiwa loku faneleke ka mfanelo yo vhota ni mfanelo ya mfikelelo wa mahungu. Naswona "handle ka mfikelelo wa mahungu, vuswikoti bya vaakatiko byo endla swiboho swa vutihlamuleri swa politiki ni ku hoxa xandla khwatsi eka vutomi bya rixaka swi languteriwa ehansi". Khoto ya Vumbiwa yi tiyisisile xileriso xa vumbiwa lebyi nga tirhiki naswona yi lerise Palamendhe ku pfuxeta **PAIA** ivi yi teka goza rihi ni rihi leri yi ri vonaka ri faneleka leswaku ku hleriwa ku rhekhodiwa, ku hlayisiwa ni ku lulamisela mfikelelo wa mahungu lowunene eku hakeleriweni ka mavandla ya tipolitiki hi phurayivhete ni vayimela ku langwa lava tiyimiseleke ku nga si hundza tin'hweti ta 18.

6.4.2 Hi ku ya hi vuavanyisi bya khoto ya vumbiwa lebyi boxiweke laha henhla, Phuresidente, hi 3 Khotavuxikwa 2019, u pfumelele Nawu wo Hlohlotella Mfikelelo wa Mahungu, 2019 (Nawu wa **PAIA** lowu pfuxetiweke wa 2019)<sup>4</sup>. Nawu wa **PAIA** lowu pfuxetiweke wa 2019 wu katsa vandla ra politiki eka nhlamuselo ya huvo ya phurayivhete, leswi vulaka leswaku murhangeri wa vandla ra politiki kumbe munhu wihi ni wihi loyi a nyikiwaka mpfumelelo hi murhangeri yoloye i mutirhi wa mahungu kume nhloko. Nawu wa **PAIA** lowu pfuxetiweke wa 2019 sweswi wu nyika mfikelelo ya mfikelelo wa tirhekhodo tihhi ni tihhi eka vandla ra politiki.

6.4.3 Nawu lowu pfuxetiweke wu pfumelela ku nyikiwa ka mahungu ya ku hakeleriwa ka le tlhelo ka mavandla ya tipolitiki ni vayimelakulangwa lama tiyimeleke leswaku swi rhekhodiwa, swi hlayisiwa ni ku endliwa swi kumeka.

6.4.4 Hi ku ya hi xiyenge 52A xa Nawu wa **PAIA** lowu pfuxetiweke wa 2019, murhangeri wa vandla ra politiki u fanele ku endla ni ku hlayisa tirhekhodo ta munyikelo wihi ni wihi lowu tlulaka mpimo lowu vekiweke, wa **R100 000.00**, lowu nyikiweke vandla rero ra politi eka lembe ro karhi ra timali ni mavito ya vanhu kumbe mavandla lama endleke minyikelo yoleyo. Nakambe murhangeri wa vandla ra politiki u fanele ku endla tirhekhodo ti kumeka endzhaku ka tin'hweti tinharhu, hilaha swi boxiweke hakona; ni ku hlayisa tirhekhodo nkarhi wa kwalomu ka malembe ya ntlhanu endzhaku ka loko tirhekhodo ta kona ti endliwile.

<sup>4</sup> Nawu wa ku Pfuxetiwa ka Nhlohlotelolo wo Fikelela Mahungu, Nomb. 31 wa 2019

6.4.5 Sweswo swi vula leswaku hambileswi Nawu wa ku Hakeleriwa ka Vandla ra Politiki wu vulaka leswaku mpaluxo wa boha ku endliwa eka Khomixini ya Nhlawulo, Nawu wa **PAIA** lowu pfuxetiweke wa 2019 sweswi wu vula ni leswaku mfanelo yoleyo yi katsa mfikelelo, wa tirhekhodo ta munyikelo wihi ni wihi lowu tlulaka **R100 000.00**, eka munhu wihi ni wihi, lowu endliweke eka vandla rero ra politiki.

6.5 Nawu wun'wana lowu sirhelelaka mfanelo ya mfikelelo wa mahungu

**PAIA** yi tlhela yi va kona eka mbango hinkwawo wa ta nawu, lowu hleleriweke ku vumba "mukhuva wa ku nyika swivangelo". Hi ku xiya leswi, **PAIA** yi vula leswaku nawu wihi ni wihi lowu nyikaka munhu ndlela ya mfikelelo wa mahungu lowu nga ni swihoxo switsongo ku tlula **PAIA**, swa antswa ku tirhisiwa wonac<sup>5</sup>.

6.5.1 Nawu wa Tikhampani 71 wa 2008

6.5.1.1 Xiyenge 26(1) xa Nawu wa Tikhampani wu vula leswaku munhu loyi a tameleke kumbe a nga ni mbuyelo lowu vuyeriwaka wa hakelo leyi humesiwaka hi mpindzulo wa khampani, kumbe loyi a nga xirho xa khampani leyi nga endliki mpindzulo, u ni mfanelo yo kambela ni ku kpa, handle ko hakerisiwa loko a endla ku kambela koloko kumbe loko se a hakerile mali leyi nga tluliki leyi boxiweke yo hakelela ku endla kopi ya kona, mhaungu lama tameriweke hi tirhekhodo ta khampani.

6.5.1.2 Hi hi ku ya hi xiyenge 26(7)(b) xa Nawu wa Tikhampani, "mfanelo ya mfikelelo wa mahungu leyi boxiweke eka xiyenge lexi yi tlhandlekela eka, kambe ku nga ri ku siva, timfanelo tihi ni tihi ta munhu ta mfikelelo wa mahungu hi ku landza Nawu wo Hlohlotela Mfikelelo wa Mahungu, 2000 (Nawu Nomb. 2 wa 2000)".

6.5.2 Nawu Wa Ku Hakeleriwa Ka Vandla Ra Politiki, 2018 (Nawu Nomb. 6 wa 2018)

6.5.2.1 Ku Hakeleriwa ka Vandla ra Politiki ku tlakusa mhaka ya milawu yo tiya eku hakeleriweni ka phurayivhete ka mavandla ya tipolitiki hinkwawo lama tsarisiweke, swi nga ri na mahaka leswaku ma yimeriwa kumbe a ma yimeriwi eka swivandla swo simeka milawu swa tiko kumbe swa xivundzha. Leswi swi katsa swipimela swa mpimo, wa xihlovo ni vutirhisi bya timali leti hlengiweke hi mavandla ya tipolitiki.

6.5.2.2 Ku tiyisisa ku nga tumbeti nchumu ni ku byarha vutihlamuleri, mavandla ya tipolitiki ma boheka ku paluxa minyikelo hinkwayo leyi tlulaka mpimo lowu vekiweweke wa **R100 000.00** eka Khomixini ya Nhlawulo nkarhi ni nkarhi endzhaku ka tin'hweti tinharhu (swin'we ni le mahlweni ka minhlawulo ya mani na mani).

<sup>5</sup> Xiyenge 2(1) xa PAIA

- 6.5.2.3 Munhu wihi ni wihi loyi a endlaka munyikelo eka vandla ra politiki lowu hi woxe kumbe loko wu helerile wu tlulaka **R100 000.00** hi lembe u fanele ku vika munyikelo wolowo eka Khomixini ya Nhlawulo ku nga si hundza masiku ya 30 yo endla munyikelo wolowo kumbe ku nga si hundza masiku ya 30 yo endla munyikelo lowu tlulaka **R100 000.00** wu helerile.
- 6.5.2.4 Xo hetelela, Nawu wa ku Hakeleriwa ka Vandla ra Politi wu rhwexa ndzhwalo eka Khomixini ya Nhlawulo ku paluxa eka tin'hweti tin'wana ni tin'wana tinharhu minyikelo leyi vikiweke hi mavandla ya tipolitiki ni ku vika lembe ni lembe eka Palamendhe hi ta minyikelo hinkwayo leyi endlaweke eka mavandla ya tipolitiki elembeni.
- 6.5.3 Nawu Wa Nsirhelelo wa Mahungu ya Munhu, 2013 (Nawu Nomb. 4 wa 2013)
- 6.5.3.1 Xiyenge 23 xa **POPIA** xi nyika mukhumbeki wa mahungu mfanelo ya mfikelelo wa mahungu lama tameriweke hi loyi a byarhaka vutihlamuleri, ku katsa mahungu ya vutitivisi bya van'wana va le tlhelo lava khumnekaka, kumbe swiyenge swa van'wana va le tlhelo, lava va kotake, kumbe va koteke, ku fikelela mahungu wolawo.
- 6.5.3.2 Leswi swi vula leswaku hambileswi mfikelelo wa rhekhodo leyi tamleke mahungu ya munhu malunghana ni mukomberi ma nga katsiwangiki eka **PAIA** hi ku landza Xiyenge 11(2) xa kona, mukhumbeki wa mahungu a nga kombela -
- 6.5.3.2.1 mfikelelo wa munhu yakwe; ni/kumbe
- 6.5.3.2.2 vutitivisi bya lavan'wana va katsekaka, ni/kumbe swiyenge swa lavan'wana va katsekaka, lava va fikeleleke, kumbe va nyikiweke, mfikelelo wa mahungu.
- 6.5.3.2.3 ku lulamisa kumbe ku tima mahungu ya munhu hi yexe hi ta mukhumbeki wa mahungu lawa va ma tameleke kumbe lama lawuriwaka hi vona lawa ma nga pakanisiki, lama nga riki ya nkoka, lama hundzeletaka, lama heleriweke hi nkarhi, lama nga hetisekangiki, lama hambukisaka kumbe lama kumiweke handle ka nawu; kumbe
- 6.5.3.2.4 rhekhodo ya mahungu yakwe lawa loyi a byarhaka vutihlamuleri a nga ha riki na wona mpfumelelo wo yi hlayisa leswaku yi cukumetiwa kumbe ku timiwa.
- 6.5.3.3 Loyi a byarhaka vutihlamuleri a nga ha ala ku paluxa mahungu ya munhu wo karhi lama komberiwaka, hi ku pfumelelana ni swivangelo swa ku ala mfikelelo wa tirhekhodo, hilaha swi andlariweke hakona eka ndzimana 19.4 laha hansi.

## 6.5.4 Nawu wa Nhlohlolotelo Wa Vululami Bya Vufambisi 3 Wa 2000

- 6.5.4.1 Nawu wun'wana wa nkoka ku wu tsundzuka loko u anakanyela mfikelelo wa mahungu i Nawu wa Nhlohlolotelo wa Vululami Bya Vufambisi (**PAJA**). **PAJA** yi pfula ndlela ya mfanelo ya goza ra vufambisi leri nga enawini, leri anakanyelaka ni leri nga ni ndzingano wa maendlelo swin'we ni mfanelo ya swivangelo leswi tsariweke ehansi swa goza ra vufambisi hilaha swi hlamuseriwaka hakona eka xiyenge 33(2) xa Vumbiwa<sup>6</sup>.
- 6.5.4.2 Hi ku lanza xiyenge 5(1) xa **PAJA**, munhu wihi ni wihi loyi timfanelo takwe ti khumbekeke hi ku kongoma ni hilaha ku enteke hi goza ra vufambisi naswona a nga nyikiwanga swivangelo swa goza ra kona, ku nga si hundza masiku ya 90 endzhaku ka siku leri munhu wa kona a xiyenge goza rero kumbe swi ri erivaleni leswaku ku nga languteriwa leswaku u ta va se a swi tivile, a nga ha kombela leswaku mufambisi wa kona a n'wi nyika swivangelo leswi tsariweke ehansi swa goza rero. Mufambisi loyi xikombelo xi endlwaka eka yena, ku nga si hundza masiku ya 90 endzhaku ko amukela xikombelo, u fanele ku nyika munhu yoloye xivangelo lexi twalaka xa goza ra vufambisi.

## 7. KU SIMEKIWA KA VUKONGOMISI BYA MAHUNGU

- 7.1 Ku tiyisisa nhlohlolotelo ni ku antswisiwa ka swikongomelo swa **PAIA**, leswi faneleke ku pfula ndlela ya mfanelo yoleyo ya mfikelelo wa mahungu hi mukhuva lowu pfumelelaka munhu ku fikelela tirhekhodo ta tihuvo ta rixaka ni ta phurayivhete hi xihatla ni hi hakelo leyi durhiki hilaha swi kotekaka hakona, Vukongomisi bya Mahungu ("Vukongomisi") byi simekiwile hi ku landza xiyenge 39 xa **POPIA**.
- 7.2 Leswaku ku tiyisisiwa leswaku ku landzeriwa maendlelo lama olovaka ni lama nga durhiki loko ku endlwaka xikombelo xa mfikelelo wa mahungu, swivilelo swo ya eka Vukongomisi ni swikombelo swa le khoto swi fanele ku endlwaka hi xiwelo ku nga ri tanihi nawu.
- 7.3 **POPIA** yi pfuxeta ntirho wa **SAHRC** hi ku fambisana ni ntirhonkulu wa **PAIA**. Ku sukela hi 30 Khotavuxika 2021, mitirho hinkwayo ya **SAHRC**, hilaha yi longoloxiweke hakona eka **PAIA**, yi ta tameriwa hi Vukongomisi, lebyi nga ni matimba lama engetelekeke.
- 7.4 Hambileswi **SAHRC** yi nga ta emahlweni yi mitirho ya yona leyikulu ya vumbiwa ku hlohlolotela, ku sirhelela ni ku veka tihlo eka timfanelo leti tsariweke eka Timfanelo ta Ximunhu, **SAHRC** ni Vukongomisi va ta tirhisana swin'we.

<sup>6</sup> Mani na mni loyi timfanelo takwe ti khumbekeke swinene hi goza ra vufambisi u ni mfanelo yo nyikiwa swivangelo leswi tsariweke ehansi.



## 8. NTIRHO WA VUKONGOMISI BYA MAHUNGU

- 8.1 Vukongomisi byi ni ntirho wa nkoka swinene mayelana na **PAIA**. Vukongomisi byi averiwa ntirho hi **PAIA**, ehansi ka Xiyenge 4, Ndzima 1A na Xiyenge 5 ni swiyenge swin'wana, leswaku:
  - 8.1.1 byi hlohotela mfanelo ya mfikelelo wa mahungu ni ku pfuna rixaka ku tirhisa **PAIA** laha swi kotekaka kona,
  - 8.1.2 ku veka tihlo ni ku yela emahlweni ku tirhisiwa **PAIA** eka tihuvo ta rixaka ni ta phurayivhete (leswi katsaka ku khutaza tindlela leti tirhaka to endla leswaku mahungu ma kumeka hi xihatla),
  - 8.1.3 ku endla swibumabumelo swo tiyisa **PAIA**, ni
  - 8.1.4 ku vikela Palamendhe lembe ni lembe.
- 8.2 Xiyenge 77C (1) na (2) xa **PAIA** xi nyika mpfumelelo wa matimba, mitirho ni swintirhwana leswi landzelaka swa Vukongomisi, ku -
  - 8.2.1 lavisisa xivilelelo lexi endliweke eka Vukongomisi hi mukhuva lowu andlariweke;
  - 8.2.2 hundzisela xivilelelo eka Komiti ya Nsindziso leyi simekiweke hi ku landza xiyenge 50 xa **POPIA**; kumbe
  - 8.2.3 ku endla xiboho, hi ku ya hi xiyenge 77D, xo teka goza hi xivilelo kumbe, hi ku ya hi xiyimo, ku nga laveki goza rin'wana malunghana ni xivilelo xexo; ni
  - 8.2.4 ku teka goza, loko swi faneriele, tanihi mulamuleri eka xivilelo xexo hi mukhuva lowu andlariweke.
- 8.3 Vukongomisi, hi ku landza xiyenge 77H(1) xa **PAIA**, ni hi goza ra yona, kumbe hi ku komberiwa hi mutirhi wa mahungu kumbe ematshan'weni ya yena kumbe nhloko ya huvo ya phurayivhete kumbe munhu wihi ni wihi, byi nga kambela loko huvo ya rixaka kumbe ya phurayivhete hi ntolovela yi fambisana na **PAIA**, malugghana ni tipholisi ni maendlelo ya yona yo tirha.
- 8.4 Vukongomisi byi nyikiwe matimba, hi ku landza xiyenge 77F, xa **PAIA**, ku endla matshalatshala lama koteka ku ololoxa xivilelo, loko hi ku ya hi xivilelo xa kona swi ri erivaleni, kumbe eka n'wangulo lowu tsariweke malunghana ni sweswo leswaku swi nga koteka ku ololoxa xivilelo xa kona. Leswi swi vula leswaku Vukongomisi byi nga ringeta ntsena ku pfuna lava khumbekaka ku tlhantlha timholovo ta vona, loko ku ri ni xivilelelo lexi endliweke eka Vukongomisi, handlekaloko byi endle xiboho, hi ku vona ka byona, ku endla vukambisi, hilaha swi boxiweke hakona eka ndzimana 8.3 laha henhla.

## 9. KU ENDLA XIKOMBELO XA RHEKHODO

Hi kombela u languta ntlhandlamano wa endlelo eka chati leyi nga eka ndzimana 27, laha hansi, hi ta ndlela yo kombela mfikelelo wa tirhekhodo.

### 9.1 Ndlela yo sungula: **Matsalwa Ya PAIA**

9.1.1 Hambileswi Nkongomiso wu kandziyisiweke ku pfuna rixaka hi ku hambana ka rona leswaku ri landzelela mfanelo ya vumbiwa ya mfikelelo wa mahungu, ku ni swihlovo swin'wana swa mahungu leswi na swona swi nga pfunaka munhu ku endla xikombelo xo fikelela tirhekhodo. **PAIA** yi lava leswaku tihuvo ta rixaka hinkwato, ni tihuvo ta phurayivhete, ti hlengeleta ni ku endla leswaku tsalwa ra **PAIA** ri kumeka .

9.1.2 Emahlweni ko va munhu wihi ni wihi a teka magoza yo fikelela mahungu kumbe tirhekhodo ta huvo yo karhi, Tsalwa ra **PAIA** hi xona xitirhisiwa xo rhangalaxi faneleke xi hlayiwa.

9.1.3 Hi ku angarhela, tsalwa ra **PAIA** ra pfuna eka munhu:

9.1.3.1 ku kamba muxaka wa tirhekhodo lawa se ma kumekaka handle ko endla xikombelo xa ximfumo xa **PAIA**;

9.1.3.2 ku twisisa ndlela yo endla xikombelo xa mfikelelo wa mahungu lama tameriweke hi huvo yo karhi;

9.1.3.3 ku fikelela vuxokoxoko bya vuhlanganisi hinkwabyo bya munhu loyi a nga ta pfuna rixaka hi tirhekhodo leti munhu wihi ni wihi a lavaka ku ti fikelela;

9.1.3.4 ku tiva switshunxo hinkwaswo leswi nga kona swa huvo leyi ku komberiwaka eka yona ku fikelela mahungu, ku nga si yiwa eka Vukongomisi kumbe Tikhoto;

9.1.3.5 ku tiva nhlamuselo ya vukorhokeri lebyi kumekaka erixakeni lebyi nyikeriwaka hi huvo ni ndlela yo fikelela vukorhokeri bya kona;

9.1.3.6 ku tiva loko huvo yi ta pfuna hi mahungu ya munhu hi yexe, xikongomelo xo nyikela mahungu ya munhu hi yexe ni nhlamuselo ya swiyenge swa mukhumbeki wa mahungu ni mahungu ya kona kumbe swiyenge swa mahungu lama katsekaka;

9.1.3.7 ku tiva loko huvo yi helele ku hundzisela kumbe ku nyika mahungu ya munhu hi yexe eka wokarhi loyi a nga le handle ka Riphabliki ra Afrika Dzonga; ni

<sup>7</sup> Xiyenge 14 na Xiyenge 51 xa PAIA

- 9.1.3.8 ku tiva loko huvo yi ri ni tindlela leti faneleke ta vusirhelei ku tiyisisa xihundla, vutshembeki ni ku kumeka ka mahungu lama nga ta nyikeriwa.

## 9.2 Matsalwa ya PAIA ma nga kumiwa kwihi?

### 9.2.1 Tsalwa ra PAIA ra tihuvo ta rixaka

- 9.2.1.1 Tihuvo ta rixaka hinkwato ti fanele ti endla Tsalwa ra PAIA ri kumekaka hi ku olova hi tindzimi ta ximfumo ta kwalomu ka tinharhu<sup>8</sup>

- 9.2.1.2 Hambiloko swi tikile, va fanele ku endla kopi ya Tsalwa ra PAIA ri kumeka mahala, handlekaloko munhu a kombela kopi leyi purintiweke

9.2.1.2.1 eka webusayiti ya huvo ya rixaka;

9.2.1.2.2 eka hofisinkulu ya huvo ya rixaka leswaku yi voniwa hi rixaka hi tiawara leti tolovelekeke ta ntirho;

9.2.1.2.3 loko munhu a lava kopi ya xiviri, huvo ya rixaka yi fanele ku endla kopi, kambe yi nga ha kombela hakelo leyi twalaka leswaku yi ta endla kopi; ni

9.2.1.3.4 le ka Vukongomisi loko ku endliwa xikombelo.

### 9.2.2 Matsalwa ya PAIA ya tihuvo ta phurayivhete

- 9.2.2.1 Tihuvo ta phurayivhete na tona ti fanele ku va ni tsalwa ra PAIA<sup>9</sup>, kambe a swi bohi leswaku ri endliwa ri komeka hi ririmi ro tlula rin'we kumbe hi ririmi ro karhi, hambileswi ku bumabumeriwaka leswaku Matsalwa ya PAIA ya tihuvo ta phurayivhete ti fanele ti kumeka hi Xinghezi. Loko huvo yo karhi yi nyikela vukorhokeri eka vanhu vo tala lava nga dyondzangiki ngopfu, Vukongomisi byi bumabumela leswaku tsalwa ta huvo yoleyo ri fanele ku tlhela ri kumeka hi rin'wana ra tindzimi ta ximfumo.

- 9.2.2.2 Hambiloko swi tikile, tihuvo ta phurayivhete ti fanele ku endla kopi ya Tsalwa ra PAIA ri kumeka mahala<sup>10</sup>, handlekaloko munhu a kombela kopi leyi purintiweke

9.2.2.2.1 eka webusayiti ya huvo ya phurayivhete;

9.2.2.2.2 eka ndhawunkulu ya bindzu ya huvo ya phurayivhete leswaku yi voniwa hi rixaka hi tiawara leti tolovelekeke ta ntirho;

<sup>8</sup> Xiyenge 14(1) xa PAIA

<sup>9</sup> hi ku landza xiyenge 51 xa PAIA

<sup>10</sup> Xiyenge 51(3) xa PAIA

9.2.2.2.3 loko munhu a lava kopi ya xiviri, huvo ya phurayivhete yi fanele ku endla kopi, kambe yi nga ha kombela hakelo leyi twalaka leswaku yi ta endla kop; ni

9.2.2.2.4 le ka Vukongomisi loko ku endliwa xikombelo.

9.2.3 Holobyenkulu wa Vululami ni Ndzulamiso u ni matimba yo tshunxa<sup>11</sup> tihuvo ta phurayivhete to karhi kumbe xiyenge xa tihuvo ta phurayivhete ti nga boheki ku va ni tsalwa leri kumekaka. Sweswi, ku fikela hi 31 N'wendzambahala 2021, Holobyenkulu u tshunxe<sup>12</sup> tihuvo ta phurayivhete hinkwavo, handle ka khampani yihi ni yihi leyi

- (a) yi nga riki khampani ya phurayivhete hilaha swi hlamuseriwaka hakona eka xiyenge 1 xa Nawu wa Tikhampani, 2008 (Nawu Nomb. 71 wa 2008); naswona
- (b) yi ri khampani ya phurayivhete hilaha swi hlamuseriweke hakona eka xiyenge 1 xa Nawu wa Tikhampani, 2008 (Nawu Nomb. 71 wa 2008) lowu tirhaka ehansi ka swiyenge swo karhi leswi boxiweke eka kholomu yo sungula ya xikejulu xa Xitiviso lexi naswona -
  - (i) yi ri ni vatirhi va 50 kumbe ku tlula lava thoriweke; kumbe
  - (ii) yi ri ni ntsengo wa mali leyi nghanaka lembe ni lembe leyi ringanaka kumbe yi tlula leyi tirhaka hilaha swi boxiweke hakona eka kholomu 2 etafuleni leri nga laha hansi,

leswaku yi nga va ni tsalwa lexi boxiweke eka xiyenge 51(1) xa Nawu lowu boxiweke eku sunguleni nkarhi wo ringana tin'hweti ta tsevu (6) hi n'hweti ya from **1 Mawuwani 2021** ku ya ka **31 N'wendzambahala 2021**: -

Xiyenge	Mali ya lembe ni lembe
Vurimi	R6 wa timiliyoni
Timayini ni Swicelwa	R22.5 wa timiliyoni
Vumaki	R30 wa timiliyoni
Gezi, Gasi ni Mati	R30 wa timiliyoni
Vuaki	R15 wa timiliyoni
Switolo ni Vumaki bya Mimovha ni Vukorhokeri byo Lunghisa	R45 wa timiliyoni
Vumaki bya Ti-Wholesale, Vayimeri va Mabindzu ni Vukorhokeri byo Pfuneta	R75 wa timiliyoni
Vusweki, Byetlelo ni Vumaki byin'wana	R15 wa timiliyoni
Vutleketli, Vuhlayisi ni Mbulavurisano	R30 wa timiliyoni
Timali ni Vukorhokeri bya Bindzu	R30 wa timiliyoni
Vukorhokeri bya Muganga, byo Hlawuleka ni bya Munhu hi yexe	R15 wa timiliyoni

<sup>11</sup> Xiyenge 51(4) xa PAIA

<sup>12</sup> Gazete ya Hulumenthe nomb: 39504, 11 N'wendzambahala 2015

- 9.2.4 Hikokwalaho ka nkoka wa xilaveko xa le nawini xo landzelela Tsalwa ra **PAIA**, ngopfungopfu ku pfuxetiwa<sup>13</sup> ka xiyenge 51 xa **PAIA** (lexi nga ta sungula ku tirha hi 30 June 2021), laha vuanamo bya mahungu lawa tsalwa ri fanele ri ma katsa byi ndlandlamuxiweke ku katsa timhaka leti yelanaka na **POPIA**, tihuvo ta phurayivhete a ti nge tshunxiwi eka xibocho xo endla leswaku ti va ni tsalwa ra **PAIA**. Hikokwalaho, ku sukela hi, 1 Sunguti 2022, huvo ya phurayivhete ni ya rixaka yin'wana ni yin'wana yi ta fanele ku hlela leswaku yi va ni Tsalwa ra **PAIA**, hilaha swi hlamuseriweke hakona eka ndzimana 9.2.2.2 laha henhla.
- 9.2.5 Ku tshunxiwa ka tikhampani ta phurayivhete eka xibocho xo va ni tsalwa ra **PAIA** a swi tshunxi tikhampani teto ta phurayivhete emhakeni yo landzela **PAIA**. Leswi swi vula leswaku munhu wihi ni wihi a nga endla xikombelo xa mfikelelo wa mahungueka huvo ya phurayivhete leyi tshunxiweke emhakeni leyi. Ku tshunxiwa loku ko vula ntsana leswaku tikhampani teto ta phurayivhete a ti boheki ku lulamisa tsalwa ra **PAIA**.
- 9.2.6 Nakambe tsundzuka leswaku a hi hinkwato tihuvo ta phurayivhete leti nga tikhampani, hikuva nhlamuselo ya huvo ya phurayivhete yi katsa munhu hi yexe, mufambisi wa bindzu la nga yexe ni vafambisi va bindzu lava patsaneke. Hambiswiritano, swi nga ha faneleka ku kamba webusayiti ya vona, hikuva Tikhampani tin'wana ti lulamisa tsalwa ta **PAIA** swi nga ri na mhaka leswaku ti ni nhlayo yo fika kwihi ya vatirhi kumbe mpimo wa mali leyi ngenaka hi lembe.
- 9.3 Mpaluxo wo endliwa hi ku swi rhandza ni ku kumeka ka tirhekhodo to karhi xikan'wekan'we
- 9.3.1 Tirhekhodo leti kumekaka xikan'wekan'we hi leti huvo ya rixaka kumbe ya phurayivhete yi ti nyikelaka swi nga bohi leswaku mukombera a endla xikombelo eka **PAIA** (hi marito man'wana, munhu a nga ti kombela handle ko tata Fomo 2 ya **PAIA**).
- 9.3.2 Mutirhi wa Mahungu wa huvo ya rixaka u fanele, hi ku ya hi xiyenge 15(1) xa **PAIA**, ku lulamisa nxaxamelo kumbe swiyenge swa tirhekhodo leti kumekaka xikan'wekan'we, hilaha swi boxiweke hakona eka ndzimana 9.3.4 laha hansi.
- 9.3.3 Tirhekhodo leti kumekaka xikan'wekan'we ta huvo ya phurayivhete ti nga tlhela ti endliwa kumeka, hi ku landza xiyenge 52(1) xa **PAIA**, kambe swi endliwa hi ku swi rhandza hi ku ya hi ndzimana 9.3.4 laha hansi.
- 9.3.4 Ku fanele ku lulamisiwa nhlamuselo ya swiyenge swa tirhekhodo leti endliwaka ti kumekaka xikan'wekan'we -
- (a) eka Vukongomisi bya Mahngu
  - (b) eka webusayiti ya huvo; ni
  - (c) leswaku ti kamberiwa, etihofisini ta huvo leyi khumbekaka hi tiawara leti tolovelekeke ta ntirho.

<sup>13</sup> Xiyenge 110 xa PAIA

- 9.3.5 Hi kombela u xiya leswaku Vukongomisi byi ta ngenisa nhlamuselo ya tirhekhodo leti kumekaka xikan'wekan'we eka webusayiti ya huvo ya rixaka.
- 9.3.6 Nxaxamelo lowu wu katsa tirhekhodo leti nga tshukaka ti laveka hi milawu yin'wana, swin'we ni tirhekhodo tin'wana leti huvo yi hlawulaka ku ti katsa. Ku papalata ndlela yo endla swilo hi ku fambisana ni endlelo ra xikombelo xa **PAIA**, mukomberi u tsundzuxiwa ku kamba Tsalwa ra **PAIA** ra huvo ya rixaka kumbe ya phurayivhete leyi khumbekaka. Loko munhu a lava ku fiekelala tirhekhodo leti nga ehansi ka nxaxamelo wa tirhekhodo leti kumekaka xikan'wekan'we ta huvo, munhu wa kona a nga ha endla ntsena xikombelo xo ti fikelela handlela ko tata Fomo 2 ya **PAIA**.
- 9.3.7 Nawu 6 wa 2018 wa ku Hakeleriwa ka Vandla ra Politiki wu boxia ku cinca kun'wana hi ku tirhisa **PAIA**, loku varhangeri va mavandla ya tipolitiki va faneleke va rhekhodo ni ku hlayisa tirhekhodo xa minyikelo ya phurayivhete, leyi nga ta fanelaka ku tivisiwa handle ka ku va munhu a endla xikombelo xa **PAIA**.

## 10. VUXOKOXOKO BYO TIHLANGANISA NI VATIRHI VA MAHUNGU

- 10.1 Hambileswi vuxokoxoko bya vuhlangansi bya Vতিরহি va Mahungu va huvo ya rixaka yin'wana ni yin'wana byi faneleke ku kandziyisiwa eka buku ya tinqingho, hi ku ya hi xiyenge 16 xa **PAIA**, Vukongomisi byi ni vuxokoxoko bya vuhlangansi byo kongoma bya Vতিরহি va Mahungu hinkwato (ku katsa Swandla swa Vতিরহি va Mahungu, leswi hleriweke hi ku ya hi xiyenge 17 na 56 xa **PAIA** na **POPIA** hi ku landzelelana) lebyi tsarisiweke eka byona hi ku ya xiyenge 55(2) **POPIA**.
- 10.2 Hambileswi hakanyingi swi nga ha tikaka ku kuma vuxokoxoko bya vuhlangansi lebyi pakanisaka bya ku endla xikombelo xa **PAIA**, tanihi leswi swikundlha swi cincaka hi xihatla eka xiyenge xa rixaka naswona tsalwa ra **PAIA** ri nga ha tshuka ri nga si pfuxetiwa, ndhawu yo sungula yo kuma vuxokoxoko bya vuhlangansi ku fanele ku va Tsalwa ra **PAIA** ra huvo. Hambiswiritano, loko mukomberi a nga ri kumi tsalwa, swi nga ha pfuna ku ba riqingho ri ya eka swichibodo ya huvo a kombela vuxokoxoko lebyi faneleke.
- 10.3 Eka Timasipala, South African Local Government Association (**SALGA**) yi ngenisa vuxokoxoko bya vuhlangansi bya Timasipala hinkwato eka linki leyi:  
<http://www.salga.org.za/Municipalities%20MCD.html>
- 10.4 Mbulavurisano wa hulumendhe wu tlhela wu nyika vuxokoxoko bya vuhlangansi bya tiko ni bya xifundzha swin'we ni vuxokoxoko bya vuhlangansi bya Mabindzu lama Lawuriwaka hi Mfumo ehansi ka linki leyi:  
<https://www.gov.za/about-government/contact-directory>. Nkarhi hinkwawo tsundzuka leswaku nhlamuselo ya Mutirhi wa Mahungu yi pfuna ku paluxa vuxokoxoko bya vuhlangansi lebyi lavekaka ku kumisa Mutirhi wa Mahungu.

## 11. ENDELEO RO ENDLA XIKOMBELO XA MAHUNGU

### 11.1 Tifomo ta xikombelo

11.1.1 Xikombelo xa mfikelelo wa mahungu xi nga endliwa eka tihuvo ta rixaka ni ta phurayivhete.

11.1.2 **PAIA** yi lava leswaku loko u lava ku endla xikombelo xo tano, u fanele ku endla xikombelo hi fomo leyi faneleke (tifomo leti ti koxiwa hi Swiletelo). Leti i tifomo timbirhi leti nga tirhisiwaka eku lweleni mfanelo ya mfikelelo wa mahungu:

Fomo 2	Fomo 4
Fomo yi nga tirhisiwa ntsena loko u lava ku kombela mfikelelo wa tirhekhodo ta huvo ya rixaka kumbe ya phurayivhete.	Fomo leyi yi nga tirhisiwa ntsena loko u lava ku endla aphili ya le ndzeni ehenhleri ka swiboho swa Vatirhi va Mahungu kumbe Swandla swa Vatirhi va Mahungu va Tiko, Xifundzha kumbe Xiyenge xa Mugaga xa Hulumendhe laha aphili ya le ndzeni yi katsekaka kona.

11.1.3 Tifomo leti ti nga kumiwa eka webusayiti ya Vukongomisi <https://www.justice.gov.za/infoereg/>

11.2 Ku endla xiboho xo kumisisa loko xikombelo xi yelana ni mahungu lama tameriweke hi huvo ya rixaka kumbe ya phurayivhete

11.2.1 Huvo ya rixaka yi endla ntirho wa rixaka, tanihi ku phamela gezi kumbe mati erixakeni. Kutani, huvo ya rixaka a hi Ndzawulo ya Tiko, Xifundzha kumbe Hulumendhe ya Muganga- swi nga katsa mabindzu lama lawuriwaka hi mfumo kumbe Swiyenge swa Mfumo tanihi Vukongomisi, Eskom, kumbe PRASA, hambiswiritano, ku fanele ku va ni ku hambana malunghana ni huvo ya rixaka emhakeni ya aphili ya le ndzeni, laha ku vuriwaka ntsena Hulumendhe ya Tiko, Xifundzha kumbe Muganga.

11.2.2 Huvo ya phurayivhete yi endla ntirho wa phurayivhete. Huvo yo tano (leyi nga vaka munhu) yi endla vuxavisi, bindzu kumbe ntirho wa phurofexinali. I swa nkoka swinene ku xiya leswaku loko ku endliwa xikombelo xa **PAIA** eka huvo ya phurayivhete munhu u fanele ku vula mfanelo leyi a yi sirhelelaka kumbe a yi tirhisaka ku kombela mahungu ya kona. Malunghana ni mahungu wahi ni wahi lama tameriweke hi munhu un'wana, Streicher JA u katsakanye xiyimo xexo hilaha ku landzelaka, eka **Cape Metropolitan Council v Metro Inspection Services (Western Cape) CC and Others**<sup>14</sup>,

<sup>14</sup> 2001 (3) SA 1013 (SCA) ndzim 28 eka 1026F-G

*“Mahungu ma nga laviwa ntsena ku tirhiseriwa mfanelo kumbe ku yi sirhelela loko swi ta pfuna ku tirhisiwa kumbe ku sirhelela mfanelo yo karhi. Hikokwalaho, leswaku ku tiyisiwa mhaka ya mfikelelo wa mahungu hi ku landza xiyenge 32, muendli wa xikombelo u fanele ku boxa mfanelo leyi a tsakelaka ku yi tirhisa kumbe ku yi sirhelela, muxaka wa mahungu lawa ma lavekaka ni ndlela leyi mahungu wolawo ma nga ta n'wina hayona ku tirhisa kumbe ku sirhelela mfanelo yoleyo.”*

- 11.2.3 Mikarhi yin'wana leswaku rhekhodo i ya rixaka kumbe i ya phurayivhete swi nga tika naswona rixaka ri tsundzuxiwa ku lava mpfuno wa nawu. Hi xikombiso, loko huvo ya rixaka yi simeka huvo ya phurayivhete ku endlela vukorhokeri byo karhi, tanihi ku nghenisa timitara ta mati emigangeni yo karhi, mfikelelo wa nhlayo ya timitara leti nghenisiweke, hambiloko mahungu yo tano ma tamerie hi huvo ya phurayivhete, swi ta tekiwa tanihi huvo ya rixaka.
- 11.3 Munhu u yi hlamusela njhani mfanelo leyi a nga ni ntshembo wo yi tirhisiwa kumbe ku yi sirhelela?
- 11.3.1 Loko ku hlamuseirwa mfanelo leyi munhu a nga ni ntshembo wo yi tirhisa loko a endla xikombelo eka huvo ya phurayivhete, munhu a nga ka a nga boxi mfanelo ya mfikelelo wa mahungu. Munhu u fanele ku hlamusela ndlela leyi rhekhodo leyi a yi kombelaka yi faneleke ku kumeka leswaku a sirhelela, kumbe ku tirhisa, mfanelo yin'wana. Leswi swi katsa timfanelo leti nga riki ta vumbiwa.
- 11.3.2 Hi xikombiso munhu a nga kombela tipulaninkulu ta khampani leti nga tshukaka ti hoxa xandla eka mpimo wa nthyakiso emugangeni, ku kota ku pfuna ku sirhelela mfanelo ya munhu ya mbango hi ku veka tihlo eka migingiriko ya kona. Kumbe munhu a nga ha lava tirhekhodo, leti nga ta n'wi pfuna ku vona loko a ri na yona mfanelo yo endla xivilelo ehenhla ka vandla ro karhi. Hikokwalaho munhu u fanele:
- 11.3.2.1 Ku tiva hi ku kongoma mfanelo leyi a nga ni ntshembo wo yi sirhelela kumbe ku yi tirhisa, ivi
- 11.3.2.2 A hlamusela khwatsi xivangelo xo rhekhodo leyi munhu a yi kombelaka swi twala leswaku a pfuniwa hi mfanelo yoleyo.
- 11.3.3 Ku hambana ni sweswo, loko a endla xikombelo xa **PAIA** eka huvo ya rixaka, munhu a swi bohi leswaku a nyika xivangelo xo kombela mahungu.

## 12. I MANI LOYI A NGA ENDLAKA XIKOMBELO XA PAIA?

- 12.1 Munhu wihi ni wihi, swi nga ri na mhaka leswaku i wa Afrika Dzonga kumbe a hi wa Afrika Dzonga, wa pfumeleriwa ku endla xikombelo eka **PAIA**. Mukomber a nga ha va munhu la tolovelekeke kumbe munhu wa nawu.



12.2 Huvo ya rixaka yi tekiwa yi ri munhu wa nawu naswona yi nga ha kombela mfikelelo wa tirhekhodo ta tivhuvo ta phurayivhete, kambe ntsena loko huvo ya rixaka yi -

12.2.1 yi endla leswi vuyerisaka rixaka, ni

12.2.2 loko tirhekhodo ti laveka ku hetisisa kumbe ku sirhelela timfanelo tihi ni tihi ta van'wana handle ka huvo ya rixaka.

12.3 Ehansi ka **PAIA** mukomberi a nga ka a nga kombela mfikelelo wa rhekhodo, ya huvo ya rixaka, leyi tameleke mahungu ya munhu hi yexe malunghana ni mukomberi eka huvo ya rixaka<sup>15</sup>, hambiswiritano mukomberi kumbe mukhumbeki wa mahungu, hi ku ya hi xiyenge 23(1)(b) xa **POPIA**, a nga kombela eka loyi a byarhaka vutihlamuleri rhekhodo kumbe nhlamulo ya mahungu ya munhu hi yexe hi ta mukhumbeki wa mahungu lama tameriweke hi loyi a byarhaka vutihlamuleri. Leswi swi vula leswaku munhu wihi ni wihi se a nga kombela mfikelelo wa mahungu ya munhu hi yexe lama tameriweke hi huvo ya rixaka kumbe ya phurayivhete loko a humessa vutitivis lebyi eneleke. Mahungu ya munhu hi yexe lawa mukomberi a nga ma kombelaka eka huvo leyi byarhaka vutihlamuleri ma nga ha katsa mahungu ya mavito ya van'wana lava katsekaka, kumbe swiyenge swa van'wana lava katsekaka, lava va fikeleleke, kumbe va nyikiweke, mfikelelo wa mahungu.

12.4 Hi ku ladza xiyenge 50(1) xa **POPIA** munhu wihi ni wihi a nga kombela mfikelelo wa rhekhodo, ya huvo ya phurayivhete, leyi tameleke mahungu ya munhu hi yexe hi ta mukomberi kumbe munhu loyi xikombelo xi endlwaka ematshan'weni ya yena.

### 13. XANA XIKOMBELO XI NGA ENDLIWA EKA MANI?

13.1 Mutirhi wa Mahungu wa huvo ya rixaka u fanele ku langa Xandla (Swa)Xandla xa Mutirhi wa Mahungu, loyi a faneleke ku tiyisisa leswaku mfikelelo wa tirhekhodo ta huvo ya rixaka wu fikelelaka hilaha ku twalaka hilaha swi kotekaka hakona. Hambileswi lexi a ku nga ri xlaveko malunghana ni huvo ya phurayivhete ehansi ka PAIA, huvo ya phurayivhete yi nga ha langa Xandla xa Mutirhi wa Mahungu la boxiweke laha henhla, hi ku landza xiyenge 56 xa **POPIA**.

13.2 Xikombelo xa mfikelelo wa mahungu, hambileswi xi nga ha yisiwaka eka Mutirhi wa Mahungu, xi nga yisiwa eka Xandla xa Mutirhi wa Mahungu. Vuxokoxoko bya (Swa)Xandla xa Mutirhi wa Mahungu byi nga kumiwa eka tsalwa ra **PAIA** ra huvo yoleyo kumbe Vukongomisi.

### 14. 14. KU TATA FOMO

14.1 Fomo 2 - xikombelo xa mfikelelo wa rhekhodo ya huvo ya rixaka kumbe ya phurayivhete

14.1.1 Leswaku a tata fomo ya **PAIA**, munhu u fanele ku va ni vuxokoxoko lebyi eneleke byo pfumelela Mutirhi wa Mahungu kumbe Xandla xa Mutirhi wa Mahungu kumbe Xandla xa Mutirhi wa Mahungu ku kumisisa tirhekhodo leti laviwaka hi mukomberi.

<sup>15</sup> Xiyenge 11(2) xa PAIA

- 14.1.2 Mikongomiso ya **PAIA** yi boxa fomo yo yi tirhisa, leyi faneleke ku rhumeriwa eka Mutirhi wa Mahungu, kumbe Xandla xa Mutirhi wa Mahungu wa huvo.
- 14.1.3 Vakomberi lava nga swi kotiki ku hlaya kumbe ku tsala va nga endla swikombelo hi nomu eka Mutirhi wa Mahungu kumbe Xandla xa Mutirhi wa Mahungu wa huvo ya rixaka, loyi a nga ni vutihlamuleri byo tata fomo 2 a pfuna Fomo ya sweswi yi ta lava leswaku u tata swiyenge leswi landzelaka:

Mahungu Lama Lavekaka	Nhlamuselo
<p><b>Vuxokoxoko bya huvo ya rixaka/phurayivhete</b></p>	<p>Xiyenge lexi xi fanele ku tamela imeyili leyi tirhaka ni nomboro ya fekisi swa Mutirhi wa Mahungu ni/kumbe Xandla xa Mutirhi wa Mahungu.</p>
<p><b>Vuxokoxoko bya munhu loyi a kombelaka mfikelelo wa tirhekhodo</b></p>	<p>Byi fanele ku tamela mahungu lama eneleke malunghana ni mukomberi ku endla leswaku swi olova ku tivisisa mukomberi, ku katsa ni vuxokoxoko bya vuhlangaisi bya mukomberi: adirese ya poso, adirese ya imeyili, nomboro ya fekisi ni/kumbe ya riqingho swa Afrika Dzonga. Ku endla ku komberiwa nomboro ya vutitivisi leswaku ku tiyisisiwa vuwena. Loko u kombela mahungu ematshan'weni ya munhu wo karhi, ku lavaka vumbhoni bya xikhundlha lexi u endlaka xikombelo u ri eka xona (tanihi munhu 'la nyikiweke mpfumelelo').</p>
<p><b>Vuxokoxoko bya rhekhodo leyi komberiweke</b></p>	<p>Nyika vuxokoxoko lebyi heleleke bya rhekhodo leyi ku komberiwaka ku yi fikelela, ku katsa ni nomboro ya rheferensi loko u yi tiva, ku pfuna leswaku rhekhodo yi kumiwa. (Loko ndhawu yo tsala yi nga ringananga, hi kombela u ya emahlweni eka tluka rin'wana ivi u ri katsa eka fomo. Matluka hinkwawo lama engetelekeke ma fanele ku sayiniwa.</p>
<p><b>Muxaka wa rhekhodo</b></p>	<p>Yi fanele ku va ni mahungu lama ringaneke hi ta rhekhodo leswaku swi olova ku yi kuma. Loko mahungu lama lavekaka ma nga eneli eka ndhawu leyi nga eka fomo, ku nga tirhisiwa tluka rin'wana leri thayipiweke kumbe leri tsariweke hi voko ku nyika vuxokoxoko lebyi engetelekeke bya xikombelo, ntsena</p>

loko tluka leri engetelekeke ri sayiniwile ni ku katsiwa eka fomo. Hi xikombiso, u nga ha katsa xiphemu lexi tsavuriweke eka xiviko kumbe xitori xa mahungu lexi boxaka rhekhodo yoleyo u yi lavaka. U kota ku katsa nomboro ya rheferensi eka rhekhodo, loko swi faneleka.

### Tihakelo

Huvo, leyi mukomberi a lavaka ku endla xikombelo eka yona xo fikelela rhekhodo, ku katsa rhekhodo leyi tameleke mahungu ya munhu hi yexe yakwe, yi nga ha kombela leswaku u humesa hakelo (hakelo leyi engetelekeke) kumbe hakelo dipoziti, kambe mali ya kona a yi fanelanga yi durha, hikuva tihakelo ti fanele ti va ta nkarhi lowu twisisekaka lowu lavekaka ku lavisisiwa ni ku lalmisa rhekhodo. Holobyenkulu a nga endla xitiviso eka Gazete xo tshunxa leswaku tihakelo ti nga hakeriwi hilaha swi longoloxiweke hakona eka ndzimana 51.1 laha hansi.

Ku ni ndhawu laha mukomberi a nga tsalaka leswi n'wi endlaka a kholwa leswaku u fanele ku tshunxiwa eka hakeli tihakelo tihi ni tihi. Xivangelo xi nga ha katsa, hi xikombiso, mhaka ya leswaku a nga tirhi.

### Fomo ya mfikelelo wa rhekhodo

Xiyenge lexi xi ku pfumelela ku kombisa hi“ X” leswi u swi langaka eka fomo ya mfikelelo wa rhekhodo leswaku u lava ku amukela mahungu tanihi rhekhodo leyi nga kopi leyi purintiweke ni/kumbe flash drive ni/kumbe compact disc drive.

### Muxaka wa mfikelelo

Ehansi ka xiyenge lexi u fanele ku kombisa lexi u swi langaka malunghana ni ririmi leri rhekhodo yi fanele yi kumeka harona (leswi swi nga ha tshuka swi nga koteka eka tirhekhodo rin'wana, kambe u fanele ku kombisa leswi u swi langaka).

Muxaka wa mfikelelo wa rhekhodo wu nga tshuka wu vanga leswaku u aleriwa ku yi fikelela hikwalaho ka tihakelo leti tlakukeke.

Hi xikombiso, loko mukomberi a lava tsalwa hi ririmi rakwe, tihakelo to hundzuluxela matsalwa ma ya eka ririmi leri a ri langaka ti nga ha boheka ku hakeriwa. Hambiswiritano, loko rhekhodo yi nga kumeki hi ririmi leri u ri tsakelaka, u nga ha nyikiwa mfikelelo hi ririmi leri rhekhodo yi kumekaka harona. Muxaka wa mfikelelo wa rhekhodo wu nga ha katsa ku kamba rhekhodo wena n'wini, ku rhumeriwa rhekhodo hi imeyili, kumbe hi fekisi kumbe hi ku vutleketli kumbe hi poso.

**Xitiviso xa xibohe malunghana ni xikombelo xa mfikelelo**

Ku ni ndhawu laha mukomberi a nga hlamuselaka muxaka lowu a tsakelaka ku tivisiwa hawona hi xibohe xo pfumeleriwa kumbe ku aleriwa xikombelo. Mukomberi a nga boxa nkarhi lowu a wu nga tsakelanga ku amukela mahungu hi imeyili kumbe hi riqingho kumbe n'wangulo wu rhumeriwa hi poso kumbe ma rhumeriwa hi vutleketli.

**Vuxokoxoko bya mfanelo leyi lavaka ku tirhisiwa kumbe ku sirheleriwa**

Loko u kombela mahungu eka huvo ya phurayivhete mukomberi u fanele ku hlamusela "vuxokoxoko bya mfanelo leyi lavaka ku tirhisiwa kumbe ku sirheleriwa". U fanele ku boxa mfanelo leyi a titshegaka hayona (tanihi mfanelo yakwe yo va ni mbango wa rihanyo lerinene) ni ndlela leyi rhekhodo leyi a yi kombeka yi nga ta n'wi pfuna hayona ku tirhisa, kumbe ku sirhelela, mfanelo yoleyo. U fanele ku kombisa ku yelana exikarhi ka rhekhodo leyi a yi lavaka, ni ku tirhisiwa kumbe ku sirheleria ka mfanelo.

Lexi twisaka ku vava, ku hambana ni xikombelo xa mfikelelo wa rhekhodo eka huvo ya rixaka, a nga fikeleli rhekhodo ya huvo ya phurayivhete handlekaloko a boxa (ti)mfanelo leyi a lavaka ku yi sirhelela kumbe ku yi tirhisa loko o nyikiwa mfikelelo wa mahungu. Leswi swi nga katsa mhaka ya leswaku endzhaku ko kuma mfikelelo wa tirhekhodo, kutani u ta tirhisa mfanelo yo kuma nsirhelelo lowu ringanaka ni mfpuno wa nawu<sup>16</sup> hi ku koxa mali eka huvo yoleyo hikwalaho ka leswi a nga vaka a lahlekeriwe haswona.

<sup>16</sup> Xiyenge 9(1) xa vumbiwa bya Riphabliki ra Afrika Dzonga, Nawu 108 wa 1996

14.1.4 Loko hikwalaho ka swivangelo swo karhi xikombelo xakwe xi nga fikeleli swilaveko leswi longolixiweke laha henhla, Mutirhi wa Mahungu a nge nami a ala xikombelo, handlekaloko a tivisile mukomberi leswaku u ehleketa ku ala xikombelo ni ku boxa swivangelo swa kona. Mutirhi wa Mahungu u fanele a tivisisa nileswaku u ta pfuna mukomberi kumbe ku n'wi nyika nkarhi wo lulamisa xihoxo xakwe.

## 15. TIHAKELO LETI KATSEKAKA

15.1 Hi ntolovelo, tihakelo leti faneleke ku hakeriwa eku endleni xikombelo, ni ku hakelela swikoxo swo nyika mfikelelo wa tirhekhodo hi ku ya hi xikombelo xa kona. Hambiswiritano, ku ni ku hambana. Loko mukomberi a nyikiwa mfikelelo wa tirhekhodo leti a ti kombeleke naswona a nga tshunxiwanga ku hakela tihakelo, hilaha swi boxiweke hakona eka ndzimana 15.2 laha hansi, Mutirhi wa Mahungu kumbe Xandla xa Mutirhi wa Mahungu a nga hakerisa tihakelo ta kona hi ndlela leyi landzelaka, -

**XIYA: Nhlelo wa tihakelo leri tirhaka eka Tihuvo ta Rixaka ni ta Phurayivhete wu nga fikeleriwa eka webusayiti ya Vukongomisi.**

Nhlamuselo	
1	Hakelo ya xikombelo leyi hakeriwaka hi mukomberi
2	Kopi ya tluka ra mpimo wa A4
3	Kopi leyi purintiweke ya tluka ra mpimo wa A4
4	Eka kopi leyi nga eka khompyutara ya muxaka lowu hlayekaka: <ul style="list-style-type: none"> <li>(i) Flash drive (yi tisiwa hi mukomberi)</li> <li>(ii) Compact disc               <ul style="list-style-type: none"> <li>• Loko yi tisiwa hi mukomberi</li> <li>• Loko yi nyikiwa mukomberi</li> </ul> </li> </ul>
5	Ku humesiwa vuntshwa ka swifaniso swa tluka ra mpimo wa A4
6	Kopi ya swifaniso
7	Ku thayipiwa ka rhekhodo yo yingisiwa, hi tluka ra mpimo wa A4
8	Kopi ya rhekhodo yo yingisiwa yi ri eka: <ul style="list-style-type: none"> <li>(i) Flash drive (yi tisiwa hi mukomberi)</li> <li>(ii) Compact disc               <ul style="list-style-type: none"> <li>• Loko yi tisiwa hi mukomberi</li> <li>• Loko yi nyikiwa mukomberi</li> </ul> </li> </ul>
9	Ku secha ni ku lulamisa rhekhodo leyi nga ta paluxiwa eka awara ha yin'we kumbe xiyenge xa awara, handle ka awara yo sungula, nkarhi lowu lavekaka ku secha ni ku lulamisa. A swi fanelanga swi tlula hakelonkulu leyi vekiweke
10	Dipoziti: Loko ku secha swi tlula 6 wa tiawara
11	Ku posa, ku imeyila kumbe ku rhumela kwihi ni kwihi ka elektroniki

15.2 Mukomberi a nga bohek ku hakela hakelo leyi engetelekeke<sup>17</sup> eka huvo ya rixaka loko:-

15.2.1 A ri munhu un'we loyi muholo wakwe wa lembe, endzhaku ka mali yo kokiwa leyi amukelekaka, yo tanihi **PAYE** na **UIF**, wu ri ehansi ka **R14 712.00** hi lembe, kumbe

15.2.2 nghenele vukati naswona muholo lowu patsaneke ni wa nghamu yakwe, endzhaku ka mali yo kokiwa leyi amukelekaka, yo tanihi **PAYE** na **UIF**, wu ri ehansi ka **R27 192.00** hi lembe.

15.3 Hi kombela u xiya leswaku huvo ya rixaka kumbe ya phurayivhete yi nga kombela, eka Fomo 4 ya Swiletelo, dipoziti eka mukomberi, kambe loko yi kholwa leswaku mahungu kumbe tirhekhodo leti komberiwewe ti ta teka nkarhi wo tsevu (6) wa tiawara ku ti secha, kambe ntsengo wa dipoziti a wu fanelanga wu tlula n'wexanharhu xa hakelo ya kona.

## 16. XANA MUTIRHI WA MAHUNGU U TA PFUNA MUKOMBERI KU ENDLA XIKOMBELO XA PAIA?

16.1 Ntirho wa Mutirhi wa Mahungu ni/kumbe Xandla xa Mutirhi wa Mahungu eka tihuvo ta rixaka ni ta phurayivhete, malunghana ni ku hetisisa swikombelo swa mfikelelo wa tirhekhodo:

16.1.1 i ku amukela xikombelo xa **PAIA** kumbe **POPIA**;

16.1.2 ku hlela ku hetisisiwa ka xikombelo eka huvo;

16.1.3 ku endla xiboho xo pfumelela kumbe ku ala mfikelelo wa tirhekhodo leti komberiwaka;

16.1.4 ku burisana ni mukomberi (hi xik. va nga lava ku vutisa mukomberi vuxokoxoko byin'wana kumbe va nga ha lava ku kombela ku engeteleriwa nkarhi wo tirhana ni xikombelo, sweswosweswo);

16.1.5 Ku tivisa mukomberi hi vuyelo bya xikombelo xa **PAIA**, naswona xitiviso xexo xi fanele ku nyikiwa hi xihatla hilaha swi kotekaka hakona kambe ku nga si hundza masiku ya 30 endzhaku ko amukela xikombelo. Masiku yo rhanga ya 30 ma nga engeriwa kan'we ma engeteriwa hi masiku man'wana ya 30, loko hi xikombiso, mukomberi a amukeriwile ku engeteriwa kumbe xikombelo xi lava leswaku ku sechiwa tirhekhodo leti swi nga kotekiki ku swi endla hi nkarhi lowu vekiweke eku sunguleni;

16.1.6 ku nyika mukomberi swivangelo swa xiboho xa ala mfikelelo. I swa nkoka swinene leswaku swivangelo leswi nyikiwaka swa ku ala mfikelelo swi twala ni ku va ni vuxokoxoko naswona swi fanele swi kombetela eka swiyenge leswi kongomeke swa **PAIA** (vona ndzimana 19.4 laha hansi, malunghana ni swivangelo swo ala mfikelelo wa tirhekhodo<sup>18</sup>);

<sup>17</sup> hi ku ya hi Xitiviso xa Hulumendhe R991 xa 14 Nhlangua 2005

<sup>18</sup> Xiyenge 33 ku ya ka 46 xa PAIA

- 16.1.7 ku tivisa van'wana lava katsekaka hi ku tirhisa endlelo ro tivisa van'wana lava katsekaka hi ku landza xiyenge 47 xa **PAIA**; naswona
- 16.1.8 loko ku nyikiwa mfikelelo wa tirhekhodo, ku nyika mukomberi kopi ya rhekhodo.
- 16.2 Loko ku tivisa mukomberi hi xiboho, ku fanele ku tlhela ku longoloxiwa tindlela tin'wana leti nga tirhisiwaka loko ti ri kona swin'we ni mikarhi ya kona (tindlela tin'wana leti nga kona ti hambaniile eka tihuvo ta rixaka ni ta phurayivhete).
- 16.3 Ntirho ni vutihlamuleri lebyi engetelekeke bya Vatirhi va Mahungu ni/kumbe Swandla swa Vatirhi va Mahungu hi lebyi hlamuseriwaka eka Xitiviso xa Nkongomiso wa Vatirhi va Mahungu ni Swandla swa Vatirhi va Mahungu naswona Xitiviso xa Nkongomiso xa kumeka eka <https://www.justice.gov.za/inforeg/docs.html>
- 16.4 Tanihileswi ntirho wa Vatirhi va Mahungu ni/kumbe Swandla swa Vatirhi va Mahungu ku nga ku lulamisa xikombelo xa mfikelelo wa mahungu, sweswo swi tlhela swi vual leswaku va ni mitirho yo hambanahambana eka lava endlaka xikombelo.
- 16.5 Vatirhi va Mahungu ni/kumbe Swandla swa Vatirhi va Mahungu va fanele ku nyika mpfuno mahala.
- 16.6 Vatirhi va Mahungu ni/kumbe Swandla swa Vatirhi va Mahungu va huvo ya rixaka va ni mitirho leyi landzelaka yo hlawuleka:

Mitirho Ya Vatirhi Va Mahungu	Nhlamuselo
<b>Ku pfuna hi ku tata fomo</b>	Mutirhi wa Mahungu u fanele ku nyika mpfuno lowunene eka mukomberi ku tata fomo ya <b>PAIA</b> , naswona a nga ka a nga ali ku amukela gomo leyi nga tatiwangiki kahle handlekaloko va nyikile mpfuno wolowo, kumbe va komberile ku nyika mpfuno ivi nseketelo kumbe mpfuno wu ariwile.
<b>Ku nyika mahungu lama faneleke</b>	Loko swi koteka kahle, Mutirhi wa Mahungu u fanele ku nyika mukomberi mahungu wahi ni wahi lama faneleke, hambiloko ma nga komberwi hi ku kongoma.
<b>Ku hundzisela xikombelo</b>	Lowu i ntirho wa nkoka swinene. Loko ku endlwi xikombelo xa <b>PAIA</b> eka huvo ya rixaka leyi hoxeke, Mutirhi wa Mahungu u fanele ku hundzisela

xikombelo eka huvo ya rixaka leyi faneleke **ku nga si hundza masiku ya 14** ku amukeriwe xikombelo naswona u fanele ku tirhisa mukomberhi hi ku n'wi tsalela loko se a swi endlile. Loko se xi hundziseriwile, Mutirhi wa Mahungu la faneleke u fanele ku angula a vula xiboho **ku nga si hundza masiku ya 30**.

### Ku hlwerisa ku humesa

Mutirhi wa Mahungu a nga ha boha ku hlwerisa ku humesa rhekhodo yi ya eka mukomberhi loko rhekhodo ya kona yi ta haxiwa ku nga si hundza masiku ya 90 kumbe loko rhekhodo yi laveka hi nawu leswaku yi haxiwa kambe yi va yi nga si haxiwa.

- 16.7 Eka tihuvo ta rixaka ni ta phurayivhete, Mutirhi wa Mahungu, loko a nga swi koti ku kuma tirhekhodo to karhi leti komberhiweke kumbe a kholwa leswaku tirhekhodo ta kona a ti kona, u fanele ku endla afidavhiti kumbe xihlambanyo<sup>19</sup> lexi nga ni vuxokoxoko xi ya eka mukomberhi xi vula leswaku tirhekhodo ta kona a ti kona kumbe a ti kumeki, kambe a tlhela a boxa magoza lama tekiweke yo ti lavisisa.

## 17. MPFUNO LOWU KUMEKAKA EKA VUKONGOMISI BYA MAHUNGU HI KU YA HI PAIA NA POPIA

- 17.1 Mutirhi wa Mahungu wa huvo ya rixaka u ni ndzhwalo wo nyika mpfuno lowunene<sup>20</sup>, mahala, hilaha swi lavekaka hakona ku pfuna mukomberhi kumbe mutirhi wa mahungu ku fambisana ni mukhuva wa mfikelelo hilaha wu boxiweke hakona eka xiyenge 18 xa **PAIA** na xiyenge 23 xa **POPIA**.
- 17.2 Hambiswiritano, loko Mutirhi wa Mahungu o tsandzeka ku fambisana ni ntirho wakwe, lowu boxiweke eka ndzimana 17.1 laha henhla, mukomberhi kumbe mukhumbeki wa mahungu a nga ha endla xivilelo eka Vukongomisi kutani Vukongomisi, endzhaku ko endla ndzavisiso, byi nga nyika Xitiviso xa Nsindziso lexi lerisaka Mutirhi wa Mahungu ku nyika mpfuno lowu twisisekaka.
- 17.3 Vukongomisi, loko swi koteka kahle, hi ku ya hi xikombelo, byi nga pfuna munhu wihi ni wihi loyi a lavaka ku tirhisa mfanelo yihi ni yihi leyi hlamuseriwaka eka **PAIA** na **POPIA**<sup>21</sup>, naswona leswi swi katsa ku nyika mpfuno lowu twisisekaka, mahala, hilaha swi lavekakaka hakona ku pfuna mukomberhi kumbe mukhumbeki wa mahungu ku fambisana ni mukhuva wa mfikelelo lowu hlamuseriwaka eka swiyenge 18 na 53 swa **PAIA** na xiyenge 23 xa **POPIA**.
- 17.4 Leswi nga laha henhla swi katsa ku nyika nkongomiso wa ndlela yo tata fomo ya xikombelo xa mfikelelo kumbe ku tata fomo ku pfuna munhu loyi a nga dyondzangiki kumbe loyi a nga voniki.

<sup>19</sup> Xiyenge 23(1) na 51(1) xa PAIA

<sup>20</sup> Xiyenge 19(1) xa PAIA

<sup>21</sup> Xiyenge 25(1) xa PAIA



## 18. XANA MUTIRHI WA MAHUNGU A NGA ENGETELA MIKARHI LEYI KATSEKAKA?

- 18.1 Nxaxamelo wa endlelo ni mikarhi ya nkoka leyi katsekaka yi kumeka eka dayagiramu xa endlelo ra xikombelo ra **PAIA**, eka ndzimana 27 laha hansi. Ku va ni mikarhi leyi kongomeke i xiyenge xa nkoka xa **PAIA**, hikuva swi susumetela ku fambisiwa lokunene ka swikombelo swa mfikelelo wa tirhekhodo.
- 18.2 Tanihi xitsundzuxo, loko se u endlile xikombelo hi ndlela leyinene Mutirhi wa Mahungu kumbe Xandla xa Mutirhi wa Mahungu, loyi xikombelo xi endlilweke ku hundziseriwa eka yena, u fanele ku angula hi xihatla hilaha swi kotekaka hakona kambe **ku nga si hundza masiku**<sup>22</sup>. Hambiswiritano, Mutirhi wa Mahungu wa huvo ya rixaka kumbe ya phurayivhete a nga kombela kan'we **ku engeteriwa masiku ya 30**<sup>23</sup>, kambe ntsena loko:
- 18.2.1 loko xikombelo xi ri xa nhlayo leyikulu ya tirhekhodo kumbe xi lava leswaku nhlayo leyikulu ya tirhekhodo yi sechiwa naswona, loko nkarhi wu nga engeteriwi, ku sechiwa ka tona ku nga kavanyeta mitirho leyi tolovelekeke ya huvo ya kona;
- 18.2.2 loko xikombelo xi lava ku sechiwa tirhekhodo ehofisini ya huvo yoleyo leyi nga kumekiki edorobeni rin'we kutani swi nga koteki ku swi heta ku nga si hundza masiku ya 30; ni/kumbe
- 18.2.3 loko swi lava ku kanerisana ni van'wana leswaku xikombelo xi hetisisiwa, kutani swi nga koteki ku swi heta kahle ku nga si hundza masiku ya 30.
- 18.3 Mutirhi wa Mahungu u fanele ku tivisa mukombera hi xikongomelo xakwe xo engetela nkarhi lowu a wu vekiwile eku sunguleni, naswona a boxa nkarhi lowu engeteriwaka, xivangelo xa ku engeteriwa, ni ku tivisa mukombera hi ta mfanelo yakwe yo -
- 18.3.1 endla aphili eka vulawuri lebyi faneleke;
- 18.3.2 ku endla xivilelo eka Vukongomisi; kumbe
- 18.2.3 ku teka magoza ya le khoto ku kanetana ni ku engeteriwa ka nkarhi hi ku ya hi mhaka ya kona.
- 18.4 Mutirhi wa Mahungu u fanele ku tlhela a tivisa mukombera hi endlela ra yin'wana ni yin'wana ya timfanelo leti boxiweke laha henhla eka xitiviso<sup>24</sup>.

## 19. KU ANGURIWA KA XIKOMBELO XA MAHUNGU

- 19.1 **PAIA** yi nyike rixaka mfanelo yo kombela mfikelelo wa tirhekhodo eka huvo ya rixaka kumbe ya phurayivhete yihi ni yihi. Hakanyingi swi hlamuseriwa tanihi nawu lowu endlaka vaakatiko va tiva hi ta hulumenthe ya vona. Tihuvo ta rixaka ti fanele ku paluxa mahungu wahi ni wahi lama komberiwaka ehansi ka **PAIA** handlekaloko ma

<sup>22</sup> Xiyenge 25(1) xa PAIA

<sup>23</sup> Xiyenge 26(1) xa PAIA

<sup>24</sup> Xiyenge 26(3) xa PAIA- xitiviso xa ku engeteriwa ka nkarhi xi fanele ku boxa leswaku mukombera a nga ha endla aphili, xivilelo eka Vukongomisi bya Mahungu kumbe a endla xikombelo ekhoto, hi ku ya hi mhaka ya kona, ku kanetana ni ku engeteriwa ka nkarhi, ni maendlelo (ku katsa nkarhi) ya ku endla aphili ya le ndzeni, xivilelo eka Vukongomisi bya Mahungu kumbe xikombelo, hi ku ya hi mhaka ya kona.

wela ehansi ka swin'wana **leswi nga katsiwiki swa khumembirhi(12)** kumbe swivangelo swa ku va ku nyikiwa kumbe ku nga nyikiwi mfikelelo wa tirhekho ta huvo ya rixaka<sup>25</sup> ni **lewi nga katsekiki swa nkombo(7)** kumbe swivangelo swa ku nyikiwa kumbe ku nga nyikiwi mfikelelo wa tirhekhodo ta huvo ya phurayivhete<sup>26</sup>. Leswi nga katsiwiki swa khumekaye(19) leswi boxiweke eka **PAIA** swi endleriwa ku sirhelela swilo swo tanihi xihundla xa munhu hi yexe, nsirhelelo wa tiko, ni ku sindzisiwa ka nawu.

19.2 Nawu wa maendlelo lowu kongomisaka wa vufambisi bya **PAIA** i ku amukela ku endla swilo handle ko tumbeta. Sweswo swi vula leswaku xivangelo xihhi ni xihhi xo sivela ku pfumala ku tumbeta xi fanele ku seketeriwa. Tihuvo ta rixaka ti tlhela ti languta loko mpaluxo wa mahungu lowu pimiweke wu koteka loko ku kumeka leswaku a swi koteki ku nyika mpaluxo lowu heleleke ivi va boheka ku hunguta kumbe tsongola mahungu lawa swi nga kotekiki ku paluxa ivi ku paluxiwa man'wana ya kona.

19.3 Mixaka ya tinhlamulo ta swikombelo

19.3.1 Loko ku endliwa xikombelo xa mfikelelo wa rhekhodo, Mutirhi wa Mahungu kumbe Xandla xa Mutirhi wa Mahungu, loko ku nyikiwa kumbe ku anriwa xikombelo xa mfikelelo wa rhekhodo, u fanele ku tivisa mutirhi wa mahungu hi

- (a) xibohe xakwe; ni
- (b) tihakelo leti hakeriwaka, loko ti ri kona,

eka fomo leyi fambisanaka kahle ni Fomo 3 ya Xiengetela A xa Mikongomiso:

19.3.2 Hambiswiritano, **PAIA** yi nyika nxaxamelo wa swivangelo (leswi nga katsiwiki) (vona tindzimana 19.4 na 19.4 laha hansi) leswi nga endlaka leswaku xikombelo xi tshuka kumbe xi fanele xi ariwa. Leswi i swa nkoka, tanihleswi xikombelo xi nga ariwa ntsena hikwalaho ka xin'wana xa swivangelo leswi longoloxiweke swo ala mfikelelo wa tirhekhodo.

19.3.3 Hambiloko ku ri ni swivangelo leswi boxiweke laha henhla swo ala mfikelelo wa tirhekhodo, Mutirhi wa Mahungu wa huvo ya rixaka u fanele ku pfumelela xikombelo xa mfikelelo wa rhekhodo ya huvo loko leswi vuyerisa rixaka eka mpaluxo wa rhekhodo swi ri ni matimba swinene ku tlula ku onhakeriwa loku nga eka swivangelo leswi longoloxiweke swo ala<sup>27</sup>. Leswi swi vula leswaku mukombera a nga titshega hi leswi vuyerisa rixaka loko ku tshuka ku boxiwa xin'wana xa swivangelo swa ku ala mfikelelo wa tirhekhodo.

19.3.4 Hi ku kombisa, swivangelo swa ku ala ku paluxa mahungu wahi ni wahi swi fambisana ni ku va mpaluxo wa mahungu wu ta vanga ku onhakeriwa ku tula ku pfumala mpaluxo. Ku ni mixaka yimbirhi ya swivangelo leswi longoloxiweke swa ku ala mfikelelo wa tirhekhodo ta huvo:

<sup>25</sup> Ndzima 4 ya PAIA - swivangelo swa ku ala mfikelelo wa tirhekhodo (xiyenge 34-45 xa PAIA)

<sup>26</sup> Ndzima 4 ya PAIA - swivangelo swa ku ala mfikelelo wa tirhekhodo (xiyenge 63-69 xa PAIA)

<sup>27</sup> Xiyenge 46 xa PAIA

## 19.4 Swivangelo leswi bohaka swa ku ala (swivangelo swo vekerwa ethelo)

19.4.1 Loko a ri ni swivangelo leswi bohaka, Mutirhi wa Mahungu kumbe Xandla xa Mutirhi wa Mahungu u fanele ku ala xikombelo hikuva swi khumba rhekhodo.

19.4.2 Ku ni swivangelo swo tala leswi bohaka ku tlula swivangelo swo anakanyeriwa ntsena. Leswi landzelaka i swivangelo leswi bohaka, naswona Mutirhi wa Mahungu kumbe Xandla xa Mutirhi wa Mahungu u fanele ku ala xikombelo hikuva swi khumba rhekhodo –

### 19.4.2.1 **Ku sirheleriwa loku bohaka ka xihundla xa un'wana loyi a khumbekaka loyi a nga munhu la tolovelekeke;**

Mutirhi wa Mahungu wa huvo ya rixaka kumbe ya phurayivhete a nga fanelanga ku pfumelela mukomberi leswaku a fikelela mahungu ya munhu un'wana loko swi vula 'mpaluxo lowu nga faneriki'. Swiyenge hi swoxe swi boxe swivangelo swi nga ri swingani laha leswi swi nga tirhiki, ku fana niloko tirhekhodo se ti tiviwi hi rixaka, kumbe laha munhu a nyike mpfumelelo. Mhaka ya mpfumelelo i ya nkoka swinene hikuva yi hlangana ni xiyenge xin'wana xa maendlelo lawa mukomberi a faneleke ku ma xiya, lama yelanaka ni ku tivisiwa ka van'wana lava khumbekaka, hi ku landza ndzima 5 ya **PAIA**.

### 19.4.2.2 **Ku sirheleriwa loku bohaka ka tirhekhodo rin'wana ta South African Revenue Service;**

Mutirhi wa Mahungu wa **SARS** a nga fanelanga ku pfumelela mukomberi ku fikelela tirhekhodo leti kumiweke, kumbe leti tameriwaka, hi **SARS** hi swikongomelo swa yona swo hlengeleta xibalo. Hambiswiritano, tirhekhodo leti kumiweke kumbe ti tameriweke hi **SARS** a ti nge ariwi loko xikombelo xi endliwa hi mukomberi hi byakwe kumbe munhu un'wana loyi a endleriwaka xikombelo.

### 19.4.2.3 **Ku sirheleriwa loku bohaka ka mahungu ya bindzu ya un'wana la khumbekaka;**

Mutirhi wa Mahungu wa huvo u fanele ku pfumelela mukomberi ku fikelala mahungu ya bindzu ra munhu un'wana (hi marito man'wana, loyi a nga riki mukomberi kumbe muamukeri wa xikombelo). Leswi swi nga katsa mahungu yo tanihi swihundza swa nxaviselano, kumbe leswi nga tshukaka swi xungeta mimbuyelo ya munhu un'wana hi tlhelo ra bindzu. Hi xikombiso, KFC yi tirhisa tirhisipi to karhi, ku katsa ni swicheriwa leswi endliwaka hi van'wana va le tlhelo, leswi nga swihundla swa nxaviselo swa un'wana kutani ku swi paluxa swi nga ha xungeta mimbuyelo ya bindzu ya munhu loyi un'wana.

19.4.2.4 **Ku sirheleriwa loku boha ka mahungu man'wana ya xihundla, ni ku sirheleriwa ka mahungu man'wanyana ya xihundla, ya munhu wa le tlhelo;**

Vatirhi va Mahungu va huvo ya rixaka ni ya phurayivhete a va fanelanga ku pfumelela mukomberi ku fikelela rhekhodo loko ku humesiwa ka yona swi ta vula ku paluxiwa ka xihundla xa un'wana wa le tlhelo hi ku landza mpfumelelo kumbe kontiraka.

19.4.2.5 **Ku sirheleriwa loku bohaka ka vuhlayiseki bya vanhu, ni ku sirheleriwa ka nhundzu;**

Mutirhi wa Mahungu wa huvo ya rixaka kumbe ya phurayivhete a nga fanelanga ku pfumelela mfikelelo wa rhekhodo loko ku humesiwa ka yona ku nga ha tekiwaka tanihi loku kavanyetaka vuhlayiseki bya munhu. Eka swiyenge leswi fanaka, ku tlhela ku vuriwa leswaku Mutirhi wa Mahungu wa huvo a nga ha ala mfikelelo loko swi ta tshuka swi kavanyeta ku sirheleleka ka muako kumbe nhundzu.

19.4.2.6 **Ku sirheleriwa loku bohaka ka tidokete ta maphorisa eka swiendlo swo kuma beyili, ni ku sirheleriwa ka ku tirhisiwa ka nawu ni magoza ya nawu;**

Mutirhi wa Mahungu wa huvo ya rixaka a nga fanelanga ku pfumelela mukomberi ku fikelela tirhekhodo to fana ni tirhekhodo ta swiendlo swo kuma beyili leti se ti sirheleriweke hi xiyenge 60 xa Nawu wa Goza ra Vugevenga. Eka xiyenge lexi fanaka, xi tlhela xi vula leswaku Mutirhi wa Mahungu wa huvo ya rixaka a nga ala mfikelelo wa tirhekhodo ta ku tirhisiwa ka nawu leti paluxaka maendlelo, makungu, tindlela to sivela vugevenga, kumbe ku yirisiwa ka vugevenga, swin'we ni tirhekhodo tin'wana leti yelanaka ni magoza ya nawu lama yelaka emahlweni.

19.4.2.7 **Ku sirheleriwa loku bohaka ka tirhekhodo leti nga fanelangiki ku haxiwa ta magoza ya nawu;**

Mutirhi wa Mahungu wa huvo ya phurayivhete a nga fanelanga ku pfumelela mukomberi ku fikelela rhekhodo loko rhekhodo ya kona yi nga felanga ku haxiwa eka magoza ya nawu, handlekaloko munhu loyi a nga ni mfanelo a nyika mpfumelelo.

19.4.2.8 **Ku sirheleriwa loku bohaka ka mahungu ya ndzavisiso ya munhu un'wana, ni ku sirheleriwa ka mahungu ya ndzavisiso ya huvo ya rixaka kumbe ya phurayivhete.**

Mutirhi wa Mahungu wa huvo a nga fanelanga ku pfumelela mukomberi mfikelelo wa rhekhodo loko rhekhodo ya kona yi fambisana ni ndzavisiso lowu endliwaka, kumbe wu nga ta endliwa, hi huvo ya kona niloko ku humesiwa ka wona ku ta tshuka ku paluxa mulavisisi, munhu un'wana kumbe mhaka leyi lavisisiwaka ivi yi kavanyeteka.

19.4.3 Hi kombela u xiya leswaku swivangelo leswi nga laha henhla leswi bohaka swo ala mfikelelo wa tirhekhodo swi lava ku fana eka tihuvo ta rixaka ni ta phurayivhete, handle ka ku sirheleriwa loku bohaka ka tirhekhodo tin'wana ta South African Revenue Service, ka tidokete ta maphorisa eka magoza yo kuma beyili, ka ku sindzisiwa ka nawu ni ka magoza ya nawu, lama tirhaka ntsena eka tihuvo ta rixaka.

19.4.4 Loko xiphemu xo karhi ntsena xa rhekhodo xi fambisana ni xivangelo xo vekiwa tlhelo, Mutirhi wa Mahungu kumbe Xandla xa Mutirhi wa Mahungu wa huvo ya rixaka kumbe ya phurayivhete u ni boheka ku kambisisa loko swi koteka ku paluxa xiphemu xo karhi xa mahungu loku kumiwa leswaku mpaluxo lowu heleleke a wu koteki naswona va fanele ku teka magoza lamanene yo hunguta kumbe ku tsongola xiphemu lexi nga ta ka xi nga nyikiwi mukomberi ivi ku nyikiwa mfikelelo wa rhekhodo leyin'wana.

## 19.5 Ku tekiwa tanihi ku ala<sup>28</sup>

19.5.1 Ku tsandzeka ku hlamula khwatsi eka xikombelo hi nkarhi lowunene swi langutiwa tanihi 'ku tekiwa tanihi ku ala'. Sweswo i swa nkoka, hikuva **PAIA** yi pfumelela mukomberi ku tlhontlha xiboho loko ku ri hava xiboho lexi endliweke niloko xikombelo xi honisiwile. Mukomberi a nga boxa ntsena eka aphili ya le ndzeni leswaku a nga nyikiwanga nhlamulo.

19.5.2 Ku kombela mfikelelo wa tirhekhodo ku tekiwa ku ri ku ala endzhaku ka loko ku hundze masiku ya 30 kumbe nkarhi lowu engeteriweke ivi huvo ya rixaka kumbe ya phurayivhete yi tsandzeka ku hlamula.

## 19.6 Swivangelo swo ala swo anakanyeriwa

19.6.1 Loko a ri ni swivangelo anakanyeriwa, Mutirhi wa Mahungu kumbe Xandla xa Mutirhi wa Mahungu a nga ehleketa hiloko a fanele ku ala kumbe ku amukela xikombelo hikuva swivangelo swi khumba rhekhodo leyi kombereweke. Hikwalaho ka leswi swi nga anakanyeriwa, Mutirhi wa Mahungu u fanele u anakanyisisa khwatsi loko a ehleketa hi swivangelo swo hambanahambana, ku nga:

19.6.1.1 **Vusirheleri, vuhlayiseki ni vuxaka ni matiko man'wana swa Afrika Dzonga:** Mutirhi wa Mahungu a nga ha ala ku nyika mfikelelo loko ku humesiwa ka mahungu ku ta tekiwa tanihi loku xungetaka vusirheleri kumbe vuhlayiseki bya tiko. Leswi swi nga ha tirha loko ku humesiwa ka mahungu ku ta tshuka ku onha vuxaka bya Afrika Dzonga ni tiko rin'wana, tanihi ku paluxa tirhekhodo leti nyikiweke hi ku tshemba leswaku a ti nge paluxiwi.

19.6.1.2 **Leswi khumbaka ikhonomi, timali ni bindzu:** Mutirhi wa Mahungu a nga ala mfikelelo loko ku humesiwa ka mahungu ku ta onha xiyimo xa ikhonomi ni xa timali eka Riphabliki;

<sup>28</sup> Xiyenge 27 na 58 xa PAIA

19.6.1.3 **Mitirho ya tihuvo ta rixaka:** Mutirhi wa Mahungu wa huvo ya rixaka a nga ala mfikelelo loko ku humesiwa ka mahungu ku ta tshuka ku kavanyeta mitirho, hi xikombiso loko yi ringeta ku vumba pholisi, kumbe ku kanerisana hi mhaka;

19.6.1.4 **Swikombelo swa hava kumbe swa vuntswaka:** Vatirhi va Mahungu va nga ala xikombelo xa mahungu loko va vona onge ku endla swikombelo sweswo swi ta dya nkarhi swi nga fanelanga ni ku tlanga hi matimba ya vatirhi. Ku engetela kwalaho, va nga ha ala ku nyika mfikelelo wa rhekhodo loko xikombelo xi langutiwa xi endliwa hi mukomberi loyi a lavaka ku tinga kumbe ku tlhonthla ntsena.

## 20. MPALUXO LOWU BOHAKA WA TIRHEKHODO EKA LESWI VUYERISAKA RIXAKA

20.1 Hambiloko xikombelo xo anakanyeriwa kumbe lexi bohaka xo ala xi ri kona malunghana ni xikombelo xa mfikelelo wa tirhekhodo ta tihuvo ta rixaka kumbe ta phurayivhete, swi nga endleka leswaku leswi vuyerisaka rixaka eka mpaluxo wa rhekhodo i swa nkoka swinene ku tlula ku onhaka loku nga vangiwaka hi ku humesa rhekhodo yoleyo.

20.2 Loko leswi vuyerisaka rixaka swi ri swa nkoka hilaha swi boxiweke hakona laha henhla niloko mpaluxo wa rhekhodo wu ta kombisa vumbhoni wa ku tluriwa lokukulu, kumbe ku tsandzeka ku fambisana ni nawu; kumbe khombo leri tshinelaka ra nsirheleleko wa rixaka kumbe wa mbango, kutani Mutirhi wa Mahungu wa huvo u fanele ku nyika mpfumelelo wa mfikelelo wa rhekhodo hambiloko ku ri ni swivangelo swo vekela xikombelo etlhelo hilaha swi boxiweke hakona laha henhla.

## 21. ENDELEO RO TIVISA LOYI A NGA KHUMBEEKI HI KU KONGOMAS<sup>29</sup>

21.1 Mutirhi wa Mahungu, Xandla xa Mutirhi wa Mahungu wa huvo, hi ku landza xiyenge 47 na 71 xa **PAIA**, u fanele ku teka magoza hinkwawo lamanene yo tirhisa loyi a nga khumbekiki hi ku konoma hi ta xikombelo xa tirhekhodo takwe ku nga tirhekhod leti khumbexana ti tameleke mahungu ya munhu hi yexe,

21.1.1 rhekhodo ya **SARS**;

21.1.2 swihundla swa nxaviselano;

21.1.3 mahungu lawa loko mo humesiwa ma nga vangaka swivangelo swa ku tluriwa ka nhlayisoxihundla; kumbe mahungu ya ndzavisiso lama nga tshukaka ma paluxa munhu kumbe mukhumbeki wa mahungu ivi a vaviseka.

21.2 Xitiviso xo ya eka loyi a nga khumbekiki hi ku kongoma loyi tirhekhodo kumbe mahungu yakwe ma komberiwaka xi fanele ku rhamba loyi a nga khumbekiki hi ku kongoma ku -

<sup>29</sup> Xiyenge 47 na 71 xa PAIA

- 21.2.1 ku tsala ehansi kumbe ku vula hi nomu eka Mutirhi wa Mahungu a boxa xivangelo xo va ku ariva xikombelo xa mfikelelo; kumbe
- 21.2.2 ku nyika mpfumelelo lowu tsariweke wa ku paluxiwa ka rhekhodo eka mukomberi.
- 21.3 Xa nkoka eka mukomberi, **PAIA** yi vula leswaku switiviso leswi tsariweke swo ya eka loyi a nga khumbekiki hi ku kongoma swi fanele ku rhumeriwa eka loyi a nga khumbekiki hi ku kongoma ku nga si hundza masiku ya 21 ya ku amukeriwa ka xikombelo, nilswaku Mutirhi wa Mahungu kumbe Xandla xa Mutirhi wa Mahungu u fanele ku tivisa mukomberi leswaku xitiviso xi rhumeriwile eka loyi a nga khumbekiki hi ku kongoma..
- 21.4 Loko xitiviso xexo se xi rhumeriwile, Mutirhi wa Mahungu kumbe Xandla xa Mutirhi wa Mahungu u fanele ku endla xiboho xo hetelela xa ku pfumela kumbe ku ala ku humesiwa ka tirhekhodo ku nga si hundza masiku ya 30 ya ku rhumeriwa ka xitiviso xexo.
- 21.5 Loyi a nga khumbekiki hi ku kongoma u fanele ku tivisiwa hi xiboho lexi endliweke ni swivangelo leswi eneleke swo pfumelela xikombelo swi fanele ku nyikeriwa. Loyi a nga khumbekiki hi ku kongoma u fanele ku tlhela a tivisiwa hi mfanelo ni maendlelo yo tlhontlha xiboho xexo hilaha swi hlamuseriwaka hakona eka ndzimana 22 laha hansi.

## **22. MAGOZA YA NAWU LAMA NGA TEKIWAKA KU KANETA SWIBOHO KUMBE KU TSANDZEKA KU ENDLA SWIBOHO HI MUTIRHI WA MAHUNGU KUMBE XANDLA XA MUTIRHI WA MAHUNGU**

- 22.1 Goza ro ri teka loko xiboho se xi endliweke eka xikombelo
- 22.1.1 Mukomberi a nga teka goza ro landzelerisisa hi ku tsala ehansi, eka xiboho lexi nga si endliwaka eka Mutirhi wa Mahungu kumbe Xandla xa Mutirhi wa Mahungu. Ku khutaziwa leswaku mimbulavurisano hinkwayo exikarhi ka mukomberi ni Mutirhi wa Mahungu kumbe Xandla xa Mutirhi wa Mahungu yi fanele ku tsariwa ehansi leswaku yi kamberiswa enkarhini lowu taka.
- 22.1.2 Ku ni maendlelo yo hambanahambana ya tihuvo ta rixaka ni ta phurayivhete, ngopfungopfu malunghana ni tiaphili ta le ndzeni. Hi xikombiso, malunghana ni xikombelo xa mfikelelo wa rhekhodo ya huvo ya rixaka, mukomberi u fanele ku rhangana a endla aphili ya le ndzeni a nga yi ya eka Vukongomisi kumbe Khoto. Hambiswiritano, ku hava aphili ya le ndzeni eka xiboho (xa ku nyika mpfumelelo kumbe ku ala ku nyika mfikelelo wa tirhekhodo) kumbe leswi tekiwaka ku ri ku ala ku fikelela tirhekhodo ta huvo ya phurayivhete.
- 22.1.3 Xiyenge lexi xi ta hlamusela switshunxo swa nawu leswi nga tirhisiwaka hi vakomberi lava tsakelaka ku tlhontlha swiboho swo tano, leswi katsaka tiaphili ta le ndzeni, ku endla xivilelo eka Vukongomisi ni swikombelo swa le Khoto. Tlhelo u vona dayagiramamu ya ntlhandlamalo wa endlelo ra xikombelo wa **PAIA**, eka ndzimana 27 laha hansi.

22.1.4 Mukomberi, eka swin'wana, a nga tlhontlha xiboho lexi landzelaka xa huvo ya phurayivhete ni/kumbe ya rixaka -

22.1.4.1 thendara kumbe ku hakeriwa ka hakelo ya xikombelo;

22.1.4.2 thendara kumbe ku hakeriwa ka hakelo ya dipoziti;

22.1.4.3 hakelo leyi engetelekeke yi le henhla swinene;

22.1.4.4 muxaka wa mfikelelo lowu nyikiweke;

22.1.4.5 ku ariwa ka xikombelo;

22.1.4.6 maendlelo (ku katsa nkarhi) yo endla aphili ya le ndzeni;

22.1.4.7 ku engeteriwa ka nkarhi loku nga fanelangiki loku tekiweke ku angula xikombelo xa mfikelelo;

22.1.4.8 ku tsandzeka ku paluxa tirhekhodo;

22.1.4.9 ku pfumeleriwa ka xikombelo xa mfikelelo wa rhekhodo;

22.1.4.10 ku ala ku pfumelela xikombelo xo vekela etlhelo tihakelo;

## 22.2 Switshunxo swa le ndzeni

22.2.1 Xana mukomberi u yi endla njhani aphili ya le ndzeni eka xiboho xa huvo ya rixaka?

22.2.1.1 Aphili ya le ndzeni yi nga endliwa ntsena, hi ku landza xiyenge 74 xa **PAIA**, eka vulawuri lebyi faneleke bya tiko kumbe xifundzha bya hulumendhe kumbe masipala eka xivandla xa hulumendhe hi ku ya hi mhaka ya kona.<sup>30</sup>

22.2.1.2 Kutani hi xikombiso, City of Johannesburg i xikombiso xa xivandla xa hulumendhe laha aphili ya le ndzeni yi nga endliwaka kona. Road Accident Fund kumbe Vukongomisi i xikombiso xa huvo ya rixaka leyi nga riki xiyenge xa xiyenge xa hulumendhe xa tiko, xifundzha kumbe muganga hilaha swi andlariweke hakona enawini, hikokwalaho aphili ya le ndzeni a yi nga endliwi ku lwisana na yona.

<sup>30</sup> Xiyenge 74(1) xa PAIA



22.2.1.3 Loko mukomberi kumbe loyi a nga khumbekiki hi ku kongoma a nga xi tsakeli xiboho lexi endliweke hi Mutirhi wa Mahungu kumbe Xandla xa Mutirhi wa Mahungu wa xiyenge xa hulumendhe xa tiko, xifundzha kumbe hulumendhe, mukomberi kumbe loyi a nga khumbekiki hi ku kongoma u ni mfanelo yo endla aphili ya le ndzeni, hi ku landza xiyenge 74(1) kumbe (2) xa **PAIA**. Endlelo ro endla aphili ri hlamuseriwa eka tsalwa ra **PAIA** ra huvo yo karhi ni mukhuva wo endla aphili ya le ndzeni na wona wu hlamuseriwa hi xitalo laha hansi.

22.2.1.4 Loko n'wangulo wa xiyenge xa hulumendhe xa tiko, xifundzha kumbe muganga xi tekiwa ku ri ku ala, hi marito man'wana, n'wangulo wu nga amukeriwanga ku nga si hundza masiku ya 30 kumbe nkarhi lowu engetelekeke, mukomberi a nga endla aphili ya le ndzeni, hi ku ya hi maendlelo lama andlariweke laha, emahlweni o va mukomberi a tshinelela Vukongomisi kumbe Khoto.

## 22.3 Ku hlayisiwa ka tirhekhodo ku fikela ku endliwa xiboho xo hetelela xa xikombelo

22.3.1 Mutirhi wa Mahungu wa xiyenge xa hulumendhe xa Tiko, Xifundzha kumbe Muganga laha aphili ya le ndzeni yi endliweke kona, hi ku landza xiyenge 21 xa **PAIA**, u fanele ku teka magoza lama faneleke khwatsi yo hlayisa rhekhodo naswona a nga ka a nga timi kumbe ku cukumeta rhekhodo yihi ni yihi leyi komberaweke, ku fikela loko magoza hinkwawo ya aphili ya le ndzeni kumbe xivilelo eka Vukongomisi kumbe xikombelo xa le khoto se xi langutiwile, hi ku ya hi mhaka ya kona.

22.3.2 Tleswi swi vula leswaku mutirhi wa mahungu a nga ka a nga timi kumbe ku cukumeta mahungu wahi ni wahi lama komberaweke, loko ka ha tameriwa xikombelo lexi hlamuseriweke eka ndzimana 22.3.1.1 laha henhla.

## 22.4 Aphili ya le ndzeni yi fanele ku kongomisiwa eka mani?

22.4.1 Hambileswi aphili yi nga ta langutiwa hi vulawuri lebyi fanele, aphili ya le ndzeni yi fanele ku yisiwa kumbe ku rhumeriwa eka Mutirhi wa Mahungu wa Xiyenge xa Hulumendhe xa Tiko, Xifundzha kumbe Muganga, hi ku ya hi mhaka ya kona, eka adirese yakwe, nomboro ya fekisi kumbe adirese ya imeyili<sup>31</sup>, vuxokoxoko bya vuhlanganisi lebyi kumiwaka eka tsalwa ra **PAIA** kumbe byi kumeka eka Vukongomisi.

22.4.2 Mutirhi wa Mahungu wa xiyenge xa hulumendhe xa tiko, xifundzha kumbe muganga, hi ku ya hi mhaka ya kona, u ni ndzhwalo wo karhi, hi ku landza xiyenge 75(4) xa **PAIA**, xo yisa aphili eka vulawuri bya aphili, swin'we ni

<sup>31</sup> Xiyenge 75(1)(b) xa PAIA

tirhekhodo takwe ku kuma xiboho xa aphili. Ku yisiwa ka aphili eka vulawuri lebyi faneleke ku fanele ku endliwa ku nga si hundza masiku ya 10 endzhaku ko amukeriwa ka aphili.

## 22.5 Vulawuri lebyi faneleke hi byihi?

22.5.1 Vulawuri lebyi faneleke, laha byi vuriwa “vulawuri bya aphili” hi ntolovelo i murhangeri wa politiki wa huvo yo karhi (hambileswi ntirho lowu wu nga ha averiwa un'wana ximfumo) naswona hi ku kongoma byi vula munhu la landzelaka.

Huvo Ya Rixaka ("Hulumendhe")	Vulawuri Lebyi Khumbekaka ("Vulawuri bya aphili")
<b>Hofisi ya Phuresidente</b>	Munhu loyi a langiweka hi Phuresidente hi ku swi tsala ehansi, loko a ri kona, loko a nga ri kona Phuresidente hi yena vulawuri bya aphili
<b>Ndzawulo ya Tiko</b>	Holobyenkulu loyi a rhangelaka ndzawulo yoleyo kumbe munhu loyi a langiweke hi Holobyenkulu hi ku swi tsala ehansi
<b>Hofisi ya Phurimiya</b>	Munhu loyi a langiweke hi Phurimiya hi ku swi tsala ehansi.
<b>Ndzawulo ya Xifundzha</b>	Xirho xa Huvo ya Vurhangerinkulu ( <b>MEC</b> ) loyi a rhangelaka Ndzawulo ya Xifundzha kumbe munhu loyi a langiweke hi ku swi tsala ehansi hi <b>MEC</b> ;
<b>Masipala</b>	Meyara, Xivulavuri kumbe munhu wihi ni wihi loyi a langiweke hi Huvo ya Masipala ya kona hi ku swi tsala ehansi;

22.5.2 Mhaka yihi ni yihi, laha ku nga riki hofisi ya phurimiya: xirho xa vurhangerinkulu loyi a nga ni vutihlamuleri bya huvo ya rixaka kumbe munhu loyi a langiweke hi xirho xexo hi ku swi tsala ehansi.

22.5.3 Loko vulawuri bya aphili byi amukela xiboho xa Mutirhi wa Mahungu, kutani aphili ya le ndzeni yi nga nyikiwi naswona xiboho lexo rhanga xa Mutirhi wa Mahungu xi tshamisa sweswo. Hambiswiritano, loko vulawuri bya aphili byi nga pfumelelani ni xiboho xa Mutirhi wa Mahungu, kutani aphili yi nyikiwa ivi xiboho lexo rhanga xi cinciwa.

22.5.4 hambiswiritano, loko vulawuri bya aphili byo kanetana ni xiboho xa Mutirhi wa Mahungu, kutani aphili yi ta nyikiwa kutani xiboho lexo sungula xi ta cincywa.

## 22.6 I mani loyi a nga endlaka aphili ya le ndzeni?

22.6.1 Mukomberi wihi ni wihi loyi xikombelo xa **PAIA** xakwe xo fikelela tirhekhodo ta xiyenge xa Hulumendhe xa Tiko, Xifundzha kumbe Muganga, hi ku ya hi mhaka ya kona, xi ariweke, naswona a kholwa leswaku xin'wana xa swivangelo swa aphili leswi longoloxiweke eka ndzimana 22.2.4 laha henhla xa tirha eka xikombelo xakwe, u ni mfanelo yo endla aphili ya le ndzeni.

22.6.2 Van'wana lava nga khumbekiki hi ku kongoma va nga endla tiaphili ta le ndzeni ku kanetana ni xiboho xa Mutirhi wa Mahungu xo nyika mfikelelo wa rhekhodo leyi va khumbaka. Loko aphili ya le ndzeni yi katsa un'wana loyi a nga khumbekiki hi ku kongoma, vulawuri bya aphili lebyi amukelaka aphili ya le ndzeni byi fanele ku tivisa lava nga khumbekiki hi ku kongoma (kutani vutihlamuleri byi suka eka Mutirhi wa Mahungu byi ya eka vulawuri bya aphili).

## 22.7 Nkarhi wo endla aphili

22.7.1 Aphili ya le ndzeni yi fanele ku endliwe -

22.7.1.1 ku nga si hundza **masiku ya 60**<sup>32</sup> endzhaku ka loko ku endliwe xiboho;

22.7.1.2 ku nga si hundza **masiku ya 30**<sup>33</sup> endzhaku ka loko ku endliwe xitiviso eka loyi a nga khumbekiki hi ku kongoma hi ta xiboho lexi ku endliwaka aphili ha xona

22.7.2 Ku endla aphili ya le ndzeni endzhaku ka nkarhi lowu boxiweke laha henhla (ku hlwela) swi nga aleriwa, handlekaloko vulawuri bya aphili byi nyikiwa xivangelo lexi twalaka xa ku hlwela. Hi xikombiso, ku fana niloko munhu a amukeriwe exibedlhele masiku yo tlula 60 swi nga amukeriwa tanihi swivangelo leswi twalaka swa ku hlwela.

22.7.3 Loko vulawuri bya aphili byi nga ku amukeli ku endla aphili ya le ndzeni nkarhi se wu hundzile, byi fanele ku ku nyika swivangelo swo ala aphili ni ku nyika nkongomiso wa mahungu wahi ni wahi lama engetelekeke, loko ma ri kona, lama lavekaka leswaku aphili yi amukeriwa. Vulawuri bya aphili byi fanele byi tlhela byi ku tsundzuxa hi ta maendlelo yo endla xivilelo xa xiboho eka Vukongomisi kumbe khoto.

<sup>32</sup> Xiyenge 75(1)(a)(i) xa PAIA

<sup>33</sup> Xiyenge 75(1)(a)(ii) xa PAIA

22.7.4 Hilaha swi boxiweke hakona laha henhla, aphili ya wen ayi fanele ku yisiwa hi Mutirhi wa Mahungu eka vulawuri bya aphili ku nga si hundza masiku ya 10 ya ntirho endzhaku ko amukela aphili ya le ndzeni<sup>34</sup>.

## 22.8 Xitiviso xa aphili hi vulawuri bya aphili eka mukomberi kumbe loyi a nga khumbekiki hi ku kongoma

22.8.1 Vulawuri bya aphili, hi xihatla hilaha swi kotekaka kahle hakona kambe nkarhi hinkwawo ku nga si hundza masiku ya 30 endzhaku ko amukela aphili ya le ndzeni<sup>35</sup>, byi fanele ku tivisa -

22.8.1.1 loyi a nga khumbekiki hi ku kongoma loyi rhekhodo leyi ku endliwaka aphili hayona yi nga yakwe, kumbe

22.8.1.2 mukomberi hi ta aphili ya le ndzeni malunghana ni ku kanetiwa ko nyikiwa mfikelelo.

22.8.2 Mukomberi kumbe loyi a nga khumbekiki hi ku kombela loyi a nyikiwaka xitiviso ku nga si hundza **masiku ya 21** ko nyikiwa xitiviso, a nga endla swibumabumelo leswi tsariweke ehansi swi ya eka vulawuri bya aphili ku boxa swivangelo swo amukeriwa kumbe ku ariwa ka xikombelo.

## 22.9 Xibohe xa aphili ya le ndzeni ni xitiviso xa xona<sup>36</sup>

22.9.1 Vulawuri bya aphili byi fanele ku endla xibohe xa aphili ya le ndzeni hi xihatla hilaha swi kotekaka kahle hakona kambe ku nga si hundza masiku ya 30:

22.9.1.1 endzhaku ko amukeriwa ka aphili ya le ndzeni hi Mutirhi wa Mahungu wa huvo;

22.9.1.2 endzhaku ka loko ku tivisiwe loyi a nga khumbekiki hi ku kongoma, hilaha swi boxiweke hakona eka 22.3.6.1 laha henhla.

22.9.2 Xibohe xa vulawuri bya aphili xi fanele ku tivisiwa loyi a endleke aphili, loyi a nga khumbekiki hi ku kongoma ni mukomberi. Xibohe xa vulawuri bya aphili xi fanele fambisana ni swivangelo leswi twalaka swa xibohe, ku katsa nkongomiso wa **PAIA** kumbe **POPIA** lowu tirhisiwaka.

22.9.3 Loko vulawuri bya aphili byi tsandzeka ku nyika xitiviso xa xibohe xa phili eka muendli wa aphili ku nga si hundza masiku ya 30, aphili yi tekiwa yi herisiwile kutani mukomberi a nga ya emahlweni a endla xivilelo eka Vukongomisi kumbe a ya Ekhoto ku kuma xitshunxo lexi faneleke<sup>37</sup>.

<sup>34</sup> Xiyenge 75(4) xa PAIA

<sup>35</sup> Xiyenge 76(2)(a) xa PAIA

<sup>36</sup> Xiyenge 77 xa PAIA

<sup>37</sup> Xiyenge 77(7) xa PAIA

## 22.10 Ku endla aphili ya le ndzeni- Fomo 4

- 22.10.1 Ku endla aphili ya xiboho lexi endliweke eka xiyenge xa Hulumendhe xa Tiko, Xifundzha kumbe Muganga, mukomberi u fanele ku endla aphili ya le ndzeni hi ku tata Fomo 4. Fomo 4 yi fanele ku yisiwa eka Mutirhi wa Mahungu wa xiyenge xa hulumendhe ya kona, kutani yena u fanele ku yi yisa eka vulawuri bya aphili, hilaha swi boxiweke hakona laha henhla.
- 22.10.2 Fomo 4 ya kumeka eka webusayiti ya Vukongomisi, <https://www.justice.gov.za/inforeg/>, swin'we ni le ka webusayiti ya xiyenge xa Hulumendhe lexi khumbekaka.
- 22.10.3 Mutirhi wa Mahungu kumbe Xandla xa Mutirhi wa Mahungu xa xiyenge xa Hulumendhe lexi khumbekaka a xi boheki ku pfuna mukomberi ku tata fomo ya aphili ya le ndzeni; hambiswiritano, mukomberi a nga ha kombela Mutirhi wa Mahungu ku n'wi pfuna hi sweswo.
- 22.10.4 Laha hansi ku ni magoza ya endlelo ro tata fomo ya aphili ya le ndzeni -

### Mahungu Lama Lavekaka

### Nhlamuselo

#### Vuxokoxoko bya huvo ya rixaka

Xiyenge lexi xi fanele ku tamela vito ra xiyenge xa Hulumende xa Tiko, Xifundzha kumbe Muganga lexi khumbekaka, ni vito ni xivongo swa Mutirhi wa Mahungu.

#### Vuxokoxoko bya muendli wa aphili loyi a endlaka aphili ya le ndzeni

Xiyenge lexi xi fanele ku tatiwa hi muendli wa aphili, hambiloko a yimela un'wana kumbe a nga yimeli munhu. Mavito ni xivongo hi ku helela, nomboro ya vutitivisi ni xikhundlha, laha ku endliwaka aphili ya le ndzeni ematshan'weni ya munhu un'wana, loko swi ri tano, ma fanele ku nyikiwa. Loko aphili yi endliwa hi munhu hi yexe, sweswo swi fanele ku rhekhodiwa. Mahungu lama engetelekeke lama lavekaka ma katsa vuxokoxoko bya vuhlanganisi bya mukomberi:

## Mahungu Lama Lavekaka

## Nhlamuselo

adirese ya poso, adirese ya imeyili, nomboro ya fekisi ni/kumbe ya riqingho. Mahungu lawa ma fanele ma fana ni ya xikombelo lexo rhanga. Loko munhu loyi a tataka fomo a ri muyimeri wa mukomberi, vumbhoni bya xikhundlha lexi aphili yi endliwaka haxona byi fanele ku katsiwa eka fomo.

**Vuxokoxoko bya munhu loyi xikombelo xi endliwaka ematshan'weni ya yena (Loko xi endliwa hi un'wanyana)**

Xiyenge lexi xi fanele ku tatiwa ntsena hi munhu loyi a kombela mahungu ematshan'weni ya un'wanyana. Loko munhu loyi a endlaka aphili ya le ndzeni ku nga ri yena loyi eku sunguleni a kombela mahungu, vuxokoxoko bya mukomberi byi fanele ku ngenisiwa laha. Loko xikombelo xi endliwa hi munhu hi yexe ku fanele ku tatiwa xiyenge lexi.

**Xiboho lexi aphili ya le ndzeni yi endliwaka haxona**

Fomo yi ni ndhawu laha mukomberi a nga funghaka hi "x", ku komba xivangelo xa ku endla aphili eka leswi longoloxiweke.

**Swivangelo swa aphili**

Eka xiyenge lexi, mukomberi u fanele ku hlamusela vuxokoxoko byo va va anakanya leswaku swivangelo swa aphili swa tirha. U fanele ku nyika (swi)xivangelo xo va a ehleketa leswaku xiboho xa Mutirhi wa Mahungu xi hoxile. Naswona u fanele ku katsa mapapila lama seketelaka aphili. Nxaxamelo wa swivangelo leswi nyikiwaka ku seketela aphili swi nga xaxameteiwa hi vuxokoxoko eka tluka rin'wana, loko ndhawu leyi nga kona eka fomo yi nga enelanga. Matluka lama engetelekeke lama tisiwaka ma fanele ku sayiniwa.

Ku fanele ku va ni swivangelo leswi eneleke ni mahungu yo seketela ku endla leswaku vulawuri bya aphili byi endla xiboho lexi twalaka. Hikokwalaho munhu u fanele a katsa mhaka hinkwayo leyi endlekeke ku ta fikela eka aphili ya le ndzeni. Eka tluka rin'wana, munhu a nga boxa swiyenge swo karhi swa **PAIA** tanihi xisekelo xa aphili.

#### Xitiviso xa xiboho xa aphili

Ku nyikiwe ndhawu yo hlamusela hi mukhuva lowu xiboho xi nga rhumeriwa ha wona, xi fanele ku rhumeriwa, hi xikombiso hi poso, hi vutleketli kumbe hi fekisi kumbe hi imeyili. Hi kombela u hlawula muxaka lowu u tsakelaka ku tivisiwa hawona.

- 22.10.5 Hambileswi ku nga hava nsivelo wo tikumela muyimeri wa nawu ku ku pfuna hi nkarhi wihi ni wihi wa xikombelo xa mahungu, maendlelo yo hambanahambana ya **PAIA** ma endliwe hi ndlela yo olova leswi endlaka swi nga laveki ku va ni muyimeri wa nawu laha u nga hakelaka swikoxo swa nawu.

## 23. KU YISA XIVILELO EKA VUKONGOMISI BYA MAHUNGU

- 23.1 Mukomberi kumbe un'wanyana a nga endla xivilelo eka Vukongomisi ntsena loko mukomberi kumbe un'wana loyi a nga khumbekiki hi ku kongoma a tihise endlelo ra aphili ya le ndzeni eka xiboho xa Mutirhi wa Mahungu xa xiyenge xa xulumende xa tiko, xifundzha kumbe muganga. Leswi swi vula leswaku munhu a nga endla xivilelo xin'we ntsena, eka xiyenge xo karhi xa hulumenthe eka Vukongomisi loko a nga tsakisiwi hi xiboho xa vulawuri bya aphili. Vukongomisi byi ta ala xivilelo loko endlelo ra aphili ri nga endliwanga eka xiyenge xo karhi xa hulumenthe.
- 23.2 Hambiswiritano, malunghana ni huvo ya rixaka (leyi aphili ya le ndzeni yi nga yi khumbiki) ni huvo ya phurayivhete, mukomberi kumbe loyi a nga khumbekiki hi ku kongoma a nga endla xivilelo eka Vukongomisi, loko a nga eneriseki hi xiboho xa huvo leyi khumbekaka.
- 23.3 Xivilelo lexi yaka eka Vukongomisi xa mukomberi kumbe loyi a nga khumbekiki hi ku kongoma xi fanele ku endliwa ku nga si hundza masiku ya 180 yo amukeriwa ka xiboho xa huvo.

- 23.4 Mukomberi a nga endla xivilelo eka Vukongomisi, loko a nga tsakisiwi hi -
- 23.4.1 vuyelo bya aphili ya le ndzeni eka vulawuri bya aphili bya xiyenge xihi ni xihi xa hulumendhe.
  - 23.4.2 xiboho xa vulawuri bya aphili xo ala ku endliwa ka aphili ya le ndzeni nkarhi se wu hundzile;
  - 23.4.3 xiboho xa Mutirhi wa Mahungu wa huvo ya rixaka leyi nga riki xiphemu xa xiyenge xa hulumendhe ku -
    - 23.4.3.1 ala xikombelo xa mfikelelo; kumbe
    - 23.4.3.2 ku engetela nkarhi wo tamela xikombelo; kumbe
    - 23.4.3.3 ku pfumelela mfikelelo hi muxaka wo karhi.
  - 23.4.4 xiboho xa murhangeri wa huvo ya phurayivhete ku -
    - 23.4.4.1 ala xikombelo xa mfikelelo; kumbe
    - 23.4.4.2 ku sindzisa hakela yo endla xikombelo, kumbe dipoziti xa hakelo leyi engetelekeke; kumbe
    - 23.4.4.3 ku engetela nkarhi wo tamela xikombelo; kumbe
    - 23.4.4.4 ku pfumelela mfikelelo hi muxaka wo karhi.
- 23.5 Loyi a nga khumbekiki hi ku kongoma a nga endla xivilelo eka Vukongomisi, loko a nga tsakisiwi hi -
- 23.5.1 vuyelo bya aphili ya le ndzeni eka vulawuri bya aphili bya xiyenge xo karhi xa hulumendhe;
  - 23.5.2 xiboho xa Mutirhi wa Mahungu wa huvo ya rixaka leyi nga riki xiphemu xa xiyenge xa hulumendhe ku pfumelela mfikelelo; kumbe
  - 23.5.3 xiboho xa murhangeri wa huvo ya phurayivhete ku pfumelela mfikelelo wa rhekhodo ya huvo yoleyo,



## 23.6 Munhu u xi endla njhani xivilelo eka Vukongomisi?

- 23.6.1 Xivilelo eka Vukongomisi xi fanele ku endliwa hi ku xi tsala ehansi naswona ku fanele ku tatiwa fomo ya xivilelo, hi voko kumbe eka inthanete. Fomo ya xivilelo, Fomo 5, yi nga dawunilodiwa eka webusayiti ya Vukongomisi, <https://www.justice.gov.za/inforeg/>
- 23.6.2 Leswi swi vula leswaku Vukongomisi a byi nge amukeli xivilelo hi riqingho; hambiswiritano, Vukongomisi byi fanele ku nyika mpfuno lowu twisiekaka eka munhu wihi ni wihi loyi a tsakelaka ku endla xivilelo naswona sweswo swi katsa mhaka yo tata fomo ya xivilelo.
- 23.6.3 Loko munhu a tlhontlha xiboho xa Mutirhi wa Mahungu wa huvo ya phurayivhete, munhu yoloye u fanele ku nyika vumbhoni lebyi eneleke ku kombisa leswaku xikombelo xa rhekhodo xi laviwa hi xikongomelo xo tirhisa kumbe ku sirhelela (ti)mfanelo yo karhi. Mfikelelo wa tirhekhodo ta huvo ya phurayivhete wu nga nyikiwa ntsena loko munhu a kombisa leswaku u lava ku tirhisa kumbe ku sirhelela (ti)mfanelo yo karhi hi rhekhodo leyi a yi kombelaka.

## 23.7 Ku endleka yini endzhaku ko amukeriwa ka xivilelo?

- 23.7.1 Loko xivilelo xa munhu xi amukeriwile, Vukongomisi byi fanele -
- 23.7.1.1 ku lavisisa xivilelo ni ku hundzisela swikumiwa swa xona eka Komiti ya Nsindziso ku kuma xiboho; kumbe
  - 23.7.1.2 ku teka goza hi xivilelo hikuva -
    - 23.7.1.2.1 xivilelo a xi endliwanga ku nga si hundza masiku ya 180 naswona ku hava swivangelo leswi twalaka swo amukela ku hlwela ku endla xivilelo xa kona;
    - 23.7.1.2.2 xivilelo i xa hava kumbe i xa vuntswaka kumbe xi endliwa hi mbilu yo biha; kumbe
    - 23.7.1.2.3 loko ku langutiwa swiyimo swa mhaka, a swi bohi kumbe a swi faneleki ku teka goza rin'wana. Hi xikombiso, mahungu lama komberiwaka ma endliwe ma kumeka erixakeni.
  - 23.7.1.3 loko swi koteka yi lamula kumbe ku endla migingiriko leyi kotekaka yo lulamisa mhaka kumbe ku pfuna lava khumbekaka ku ololoxa (ti)mholovo ya vona; ni

23.7.1.4 ku tsundzuxa muendli wa xivilelo ni Mutirhi wa Mahungu, loyi xivilelo xi khumbaka yena, hi ta goza leri faneleke ku tekiwa.

### 23.8 **Mbulavurisano wo sungula wa Vukongomisi eka muendli wa xivilelo ni Mutirhi wa Mahungu malunghana ni xivilelo lexi endliweke**

23.8.1 Loko Vukongomisi byi boha leswaku a byi nge teki goza rin'wana hi xivilelo, Vukongomisi byi ta tivisa mukomberi hi xiboho xexo ni swivangelo swo tsandzeka ku teka goza rin'wana hi xivilelo xa kona.

23.8.2 Loko Vukongomisi byi endla xiboho xo lavisisa xivilelo, mukomberi u ta amukela papila leri n'wi tivisa leswaku Vukongomisi byi endle xiboho xo endla vulavisisi.

23.8.3 Loko xivilelo xi amukeriwa, Vukongomisi byi ta hundzisela vuxokoxoko bya xivilelo eka Mutirhi wa Mahungu wa huvo leyi khumbekaka, ivi a komberiwa ku nyika Vukongomisi, n'wangulo wa xivilelo lowu tsariweke ehansi.

### 23.9 **Matimba ya vulavisisi ya Vukongomisi**

23.9.1 Vukongomisi byi ni matimba, hi ku landza xiyenge 77G(2) xa **PAIA**, yo -

23.9.1.1 tirhisa matimba ya byona ku fikelela xitshunxo;

23.9.1.2 ku vitana ni ku sindza leswaku vanhu va kona va humelela emahlweni ka Vukongomisi;

23.9.1.3 ku va sindzisa ku nyika vumbhoni hi nomu kumbe hi ku byi tsala ehansi hi ku hlambanya ni ku nyikela tirhekhodo tihi ni tihi;

23.9.1.4 ku amukela ni ku pfumela vumbhoni ni mahungu man'wana, hi xihlambanyo, hi afidavhiti;

23.9.1.5 ku nghena ni ku secha miakao yihi ni yihi leyi tirhisiwaka hi loyi a khumbekaka;

23.9.1.6 ku endla mbhurisano wa phurayivhete ni munhu wihi ni wihi loyi a nga le muakweni lowu ku ngheniwaka eka wona; ni

23.9.1.7 ku endla vuxopaxopi byihi ni byihi emiakweni yoleyo hilaha Vukongomisi byi vonaka swi fanela hakona.

## 23.10 **Ku kambela hi ku fambisana ni swiletelo swa PAIA**

- 23.10.1 Vukongomisi byi nga ha endla vukamberi byo vona loko huvo ya rixaka kumbe ya phurayivhete hi ntolovelo yi fambisana ni swiletelo swa **PAIA**.
- 23.10.2 Vukongomisi byi nga ha tshuka byi endla vukamberi byo vona loko ku fambisaniwa ni swiletelo eka huvo, eku tluleni mikongomiso ya yona, hambiswiritano, Vukongomisi byi nga tlhela byi endla vukamberi bya landzela swiletelo loko byi komberiswa hi Mutirhi wa Mahungu wa huvo kumbe munhu wihi ni wihi. Leswi swi vula leswaku munhu wihi ni wihi a nga kombela Vukongomisi ku endla vukamberi byo landzeriwa ka swiletelo eka huvo. Munhu a nga tlhela a endla xikombelo handle ko boxa vito xa leswaku ku endliwa vukamberi byo landzeriwa ka swiletelo, hi ku boxa leswaku u kombela ku ka a ri boxi vito rakwe.
- 23.10.3 Vukongomisi byi ta nyika xiviko xa vukamberi munhu loyi a kombelaka ku endliwa ka vukamberi ni swibumabumelo swa goza leri nga ta tekiwa, loko ri ri kona.

## 23.11 **Xitiviso Xa Mahungu**

Vukongomisi byi nga ha nyika Mutirhi wa Mahungu wa huvo Xitiviso xa Mahungu lexi lavaka leswaku loyi a khumbekaka a nyika Vukongomiso mahungu lama boxiweke eka xitiviso.. Hi xikombiso, loko xivilelo lexi endliweke eka Vukongomisi xi yelana ni ku ala ku nyika mfikelelo hikwalaho ka swivangelo leswi vekerikeke etlhelo, Vukongomisi byi nga ha kombela, hi Xitiviso xa Mahungu, tikopi xa tirhekhodo leti ku ariweke mfikelo wa tona leswaku ku kumisisiwa loko swivangelo swo ala swi twala kumbe swi nga twali.

## 23.12 **Ku Simekiwa Ka Komiti Ya Nsindziso**

- 23.12.1 Vukongomisi byi fanele ku simeka Komiti ya Nsindziso<sup>38</sup>, leyi nga ni matimba yo -
- 23.12.1.1 kambela timhaka hinkwato leti hundziseriweke eka yona hi Vukongomisi hi ku ya hi **PAIA** ni ku endla xiboho xa kona; ni
- 23.12.1.1 ku endla swibumabumela swihi ni swihi eka Vukongomisi malunghana ni goza leri faneleke ku tekiwa ehenhleni ka Mutirhi wa Mahungu wa huvo.

## 23.13 **Xitiviso Xa Nsindziso**

- 23.13.1 Vukongomisi, endzhaku ko kambisisa swibumabumelo swa Komiti ya Nsindziso, byi nga ha nyika Mutirhi wa Mahungu wa huvo Xitiviso xa Nsindziso -

<sup>38</sup> Xiyenge 50 xa PAIA

23.13.1.1 ku tiyisisa, ku cinca kumbe ku vekela etlhelo xiboho lexi ku endliweke xivilelo haxona; kumbe

23.13.1.2 ku koxa leswaku Mutirhi wa Mahungu a teka goza ro karhi kumbe a tshika ku teka goza ro karhi leri Vukongomisi bya Mahungu byi xi boxeke eka xitiviso.

#### 23.14 **Hi byihi vuyelo byo tsandzeka ku landzela Switiviso swa Nsindziso?**

23.14.1 Mutirhi wa Mahungu wa huvo loyi a alaka ku landzela xitiviso xa nsindziso u ta va ni nandzu naswona loko a avanyisa u ta fayiniwa kumbe ku khotsiwa nkarhi lowu nga hundziki malembe manharhu kumbe a nga fayiniwa a tlhela a khotsiwa.

23.14.2 Xiyenge 77K xa **PAIA** xi kandziyisa nkoka wa mfanelo ya mfikelelo wa mahungu kumbe tirhekhodo. Xiyenge lexi xi tlhelela xi tiyisa nkoka wa Vukongomisi emhakeni ya nhlohotelo wa mfanelo ya mfikelelo wa mahungu.

## 24. **KU ENDLA XIKOMBELO EKHOTO**

### 24.1 **I mani loyi a nga endlaka xikombelo ekhoto ku kaneta xiboho?**

24.1.1 Mukomberi kumbe loyi a nga khumbekiki hi ku kongoma a nga endlaka xikombelo ekhoto ku kuma xitshunxo lexi fanele hi ku landza xiyenge 82 eka swiyimo leswi landzelaka:

24.1.1.1 Loko mukomberi kumbe loyi a nga khumbekiki hi ku kongoma se a tirhise endlelo ra aphili ya le ndzeni leyi boxiwaka eka ndzimana 22.3 laha henhla; kumbe

24.1.1.2 endzhaku ka loko mukomberi kumbe loyi a nga khumbekiki hi ku kongoma se a tirhise endlelo ra xivilelo leri boxiwaka eka xiyenge 77A.

24.1.2 IHi ku landza xiyenge 78(1) xa **PAIA** mukomberi kumbe loyi a nga khumbekiki hi ku kongoma u ni tindlela timbirhi, a nga hundzisela xiboho emahlweni, leswi longoloxiweke eka tindzimana 22.2.4, 23.4 na 23.5 laha henhla, eka Vukongomisi kumbe Khoto. Hambileswi munhu a nga sindzisiwiki ku ya eka Vukongomisi a nga siya Ekhoto, swa antswa leswaku munhu a rhanga hi ku ya eka Vukongomisi, hikuva Vukongomisi byi ni tindlela to angarhela ni ta xihatla xo lulamisa timholovo, ku hambana ni Khoto.

24.1.3 Hambiswiritano, leswaku Khoto yi va ni matimba yo avanyisa mhaka, mukomberi kumbe loyi a nga khumbekiki hi ku kongoma u fanele -

24.1.3.1 a va a nga tsakisiwanga hi xin'wana xa swiboho, leswi longoloxiweke eka 22.2.4, 23.4 kumbe 23.5 laha henhla; kumbe

24.1.3.2 a va a tirhise endlelo ra swivilelo eka Vukongomisi kumbe ku susa xivilelo lexi endliweke eka Vukongomisi. Leswi swi vula leswaku munhu a nga ka a nga yi Ekhoto loko xivilelo xakwe xi nga si tameriwa hi Vukongomisi.

24.1.4 Loko munhu a tlhontlha xiboho xa Mutirhi wa Mahungu wa huvo ya phurayivhete, munhu yoloye u fanele ku nyika vumbhoni lebyi eneleke ku kombisa leswaku rhekhodo leyi komberiwaka yi laviwa ku sirhelela (ti)mfanelo yo karhi.

## 24.2 **Munhu a nga xi endla rini xikombelo Ekhoto ku kaneta xiboho xa huvo kumbe Vukongomisi?**

24.2.1 Xikombelo xa le Khoto xa mukomberi kumbe loyi a nga khumbekiki hi ku kongoma, loyi a nga humeleliki eka aphili ya le ndzeni eka vulawuri bya aphili bya xiyenge xo karhi xa hulumendhe kumbe a nga tsakisiwanga hi xiboho xa Mutirhi wa Mahungu wa huvo (swi longoloxiwe eka 22.2.4, 23.4 kumbe 23.5 laha henhla) kumbe xa Vukongomisi xi fanele ku endliwa ku nga si hundza masiku ya 180 ku sukela ku endleke mhaka ya kona.

24.2.2 Mutirhi wa Mahunguwa huvo kumbe vulawuri bya aphili bya Hulumendhe, hi ku ya hi mhaka ya kona, loyi a nga tsakisiwangiki hi xiboho xa Vukongomisi a nga endla xikombelo ekhoto ku kuma xitshunxo lexi faneleke hi ku landza xiyenge 82, ku nga si hundza masiku ya 180<sup>39</sup>.

24.2.3 Mukombe, loyi a nga khumbekiki hi ku konoma, kumbe huvo, a nga endla xikombelo ekhoto leswaku swiboho swihi ni swihi leswi a nga swi tsakeliki swi kambiwa hi Khoto.

24.2.4 Xikombelo Ekhoto ehansi ka **PAIA** xi endliwa hi maendlelo ya vumunhu, naswona xi fanele ku endliwa loko se ku ringetiwe tindlela tin'wana.

24.2.5 Timhaka ta mfikelelo wa mahungu ti nga yingisiwa emahlweni ka Tikhoto ta Majisitarata, hikuva khoto leyo rhanga<sup>40</sup>, swin'we ni Khoto leyi Tlakukeke ti ni matimba yo endla swiboho.

24.2.6 Ku tsandzeka ku endla xikombelo ku nga si hundza masiku ya 180 swi nga amukeriwa hi Khoto loko munhu a kombisa leswi vululami byi swi languteleke. Leswi swi vula leswaku khoto yi nga amukela xikombelo lexi

<sup>39</sup> Xiyenge 78(4) xa PAIA

<sup>40</sup> Xiyenge 91A xa PAIA ni Milawu ya Nhlohotelo wa mfikelelo wa mahungu, 2019

hlweleke loko mhaka leyi nga ta avanyisiwa yi languteka yi ta vuyerisa vululami. Loko tirhekhodo leti ku komberiwaka mfikelelo wa tona ti ta pfuna munhu ku endla xikombelo xa aphili yo papalata ku khotsiwa kumbe ti pfuna munhu ku kuma mpfuno wun'wana wa vutshunguri, hi xikombiso, khoto yi nga ha swi amukela sweswo.

24.2.7 Xikombelo xi nga endliwa hi ku pfumelelana ni endlelo leri hlamuseriweke eka nawu 53 wa Milawu ya Khoto Leyi Tlakuweke kume hi ku landza nawu 55 wa Milawu ya Khoto ya Majisitarata loko ku nga nyikeriwe tirhekhodo kumbe tirhekhodo leti nga hetisekangiki hi mufambisi.

24.2.8 Loko rhekhodo se yi nyikerwile, xikombelo xi ta endliwa hi ku landza nawu 55 wa Milawu ya Khoto ya Majisitarata, ntsena loko ku ri ni xivangelo xa leswaku muendli wa xikombelo a kholwa leswaku rhekhodo leyi heleleke yi nga ka yi nga nyikeriwi hi mufambisi, muendli wa xikombelo a nga ya emahlweni ku ya hi endlelo leri andlariweke eka Nawu 53 wa Milawu ya Khoto leyi Tlakuweke, hi ku vona ka yona, kambe u fanele ku kombisa eka afidavhiti yo sungula a nyika xivangelo xo kholwa leswaku rhekhodo leyi heleleke a yi nyikeriwanga<sup>41</sup>.

### 24.3 **Hi xihhi xiyimo xa le nawini xa xiboho xa Vukongomisi loyi ka ha rindzeriwa xiboho xa Khoto?**

Matimba ya Vukongomisi ma tekiwa eka Vumbiwa, **POPIA** na **PAIA**. Hikokwalaho, xitiviso xa nsindziso lexi humesiwaka hi Vukongomisi xi ni switandzaku swa nawu kutani xa boha ku fikela loko khoto ya nawu yi endle xiboho xo karhi. Hikokwalaho swiboho swa Vukongomisi swa tirha ni ku sindzisiwa handlekaloko Khoto leyi faneleke yi vule leswi hambaneke.

### 24.4 **Hi swihi swileriso leswi nga nyikiwaka hi Khoto leyi yingisaka xikombelo?**

24.4.1 Khoto (ku nga ha va Khoto ya Majisitarata kumbe Leyi Tlakuweke) leyi yingisaka xikombelo yi nga ha nyika swileriso leswi landzelaka -

24.4.4.1 ku tiyisisa, lulamisa kumbe ku vekela etlhelo xiboho xa Mutirhi wa Mahungu, kumbe Vulawuri bya Aphili kumbe Vukongomisi bya Mahungu;

24.4.4.2 ku lava leswaku Mutirhi wa Mahungu kumbe Vulawuri bya Aphili byi teka goza ro karhi kumbe ri tshika ku ri teka loko Khoto yi vona swi fanerile hi nkarhi lowu boxiweke eka xileriso;

24.4.4.3 ku nyika nsivelo, xitshunxo xa nkarhinyana kumbe lexi kongomeke, xileriso lexi tiyeke kumbe xileriso xa hakelo ya ndziriso;

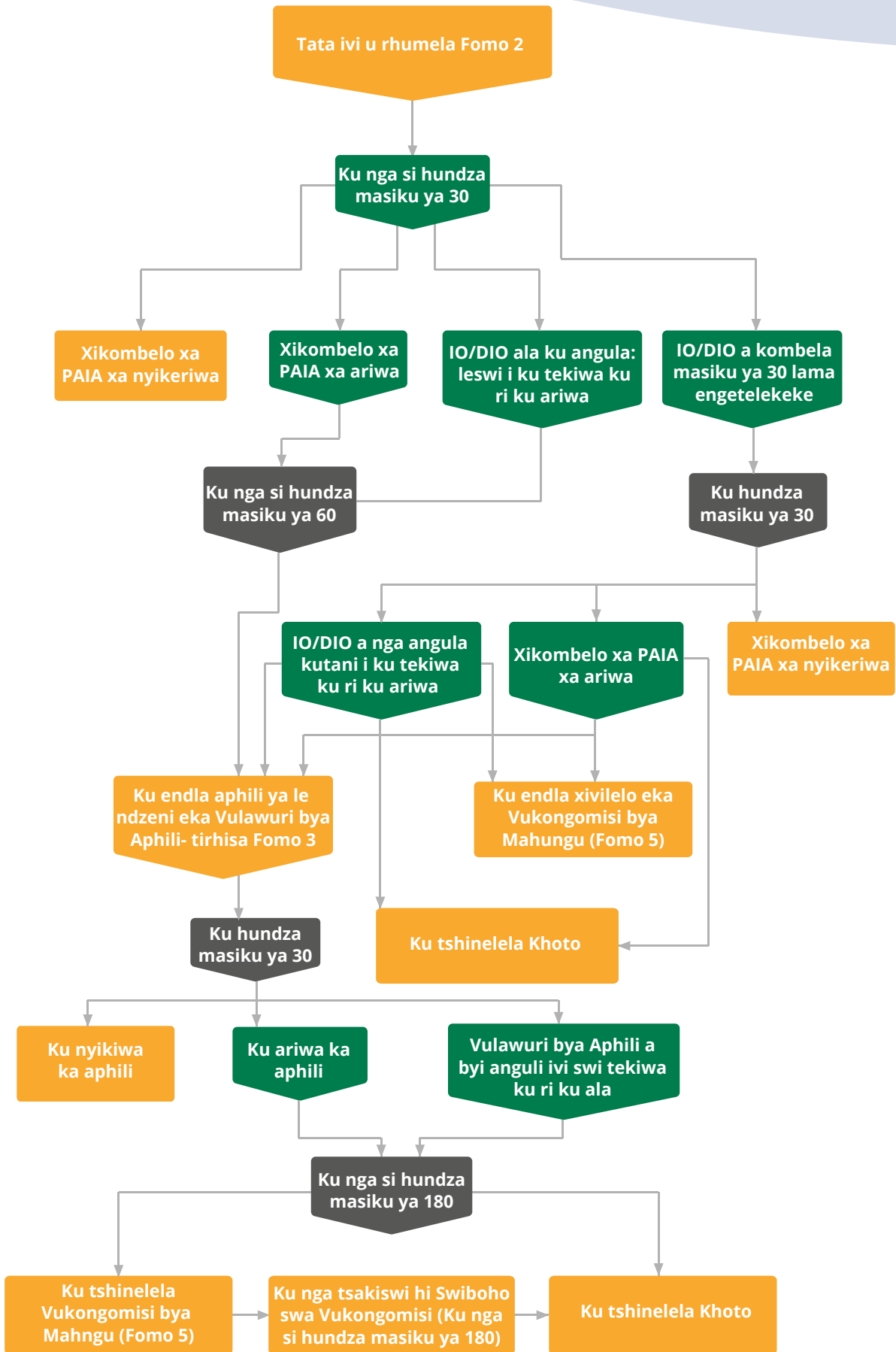
<sup>41</sup> Nawu 4 Milawu ya Nhlohoteloto wa mfikelelo wa mahungu, 2019

24.4.4.4 ku endla xileriso xa tihakelo ehenhleri ka wihi ni wihi la khumbekaka;

24.4.4.5 ku endlela ku hetisisa vululami, ku amukela ku papalata ku fambisana ni xileriso xo karhi enkarhini wa masiku ya 180 yo endla xikombelo. Hilaha swi boxiweke hakona laha henhla, swivangelo leswi eneleke swo tsandzeka ku landza nkarhi lowu vekiweke swi fanele ku hlamuseriwa hi vuxokoxoko eka xikombelo lexi endleriwaka ku vekiwa etlhelo.

## **25. DAYAGIRAMU YA ENDELEO RA XIKOMBELO XA PAIA**

Hi kombela u kamba ntlhandlamano wa endlelo eka chati, hi ta maendlelo yo landzeriwa loko ku tirhisiwa mfanelo ya mfikelelo wa mahungu.





## 26. MIKONGOMISO LEYI ENDLIWEKE HI KU LANDZA XIYENGE 92 XA PAIA

26.1 Hi ku landza xiyenge 92(1) na 92(4) xa **PAIA**, Holobyenkulu u endle Mikongomiso leyi fambisanaka ni Nhlohotelo wa Mfikelelo wa Mahungu leyi katsaka timhaka leti landzelaka

26.1.1 Mitirho ya Vukongomisi bya Mahungu (**Nkongomiso 2**)

26.1.2 Mitirho ya Matirhi wa Mahungu (**Nkongomiso 3**)

26.1.3 Ku kumeka xikan'wekan'we ka tirhekhodo to karhi ta huvo ya rixaka (**Nkongomiso 4**)

26.1.4 Mpaluxo wo endliwaka hi ku swi rhandza ni ku kumekaka xikan'wekan'we ka tirhekhodo ro karhi ta tihuvo ta phurayivhete (**Nkongomiso 5**)

26.1.5 Ku kumeka ka tirhekhodo ta mavandla ya politiki (**Nkongomiso 6**)

26.1.6 Xikombelo xa mfikelelo wa mahungu (**Nkongomiso 7**)

26.1.7 Mbuyelo wa xikombelo ni tihakelo ta kona (**Nkongomiso 8**)

26.1.8 Aphili ya le ndzeni yo kanetana ni xiboho xa mutirhi wa mahungu wa huvo ya rixaka (**Nkongomiso 9**)

26.1.9 Ku endla swivilelo (**Nkongomiso 10**)

26.1.10 Maendlelo malunghana ni ku lavisisiwa ka swivilelo (**Nkongomiso 11**)

26.1.11 Ku ololoxiwa ka mhaka (**Nkongomiso 12**)

26.1.12 Ku lamula mhaka (**Nkongomiso 13**)

26.1.13 Vukambisisi (**Nkongomiso 14**)

26.1.14 Mbulavurisano wa elektroniki (**Nkongomiso 15**)

26.1.15 Milandzu ni ndzirisio (**Nkongomiso 16**)

26.2 Hi ku pfumelelana ni xiyenge 79(1) xa **PAIA**, Bodo ya Milawu ya Tikhoto ta Nawu, hi mpfumelelo wa Holobyenkulu, yi endle milawu ya endlelo ra -

26.2.1 khoto malunghana ni swikombelo hi ku landza xiyenge 78 xa **PAIA**; ni

26.2.2 khoto ku amukela swibumabumelo swa loyi a khumbekaka leswi boxiwaka eka xiyenge 80(3)(a).

## 27. MILAWUNKULU, MIKONGOMISO, SWITIVISO NI SWIBUMABUMELO

### Milawunkulu, leswi nga tshukaka swi pfuxetiwa nkarhi ni nkarhi

Nawu wa Nhlohotelo wa Mfikelelo wa Mahungu, Nawu 2 wa 2000

Nawu wa Nhlohotelo Wa Vululami Bya Vufambisi, Nawu 3 wa 2000

Nawu wa ku Pfuxetiwa ka Nhlohotelo wa Mfikelelo wa Mahungu, Nawu 54 wa 2002

Nawu wa Nsirhelelo wa Mahungu ya Munhu, Nawu 4 wa 2013

Nawu wa ku Pfuxetiwa ka Nhlohotelo wa Mfikelelo wa Mahungu, Nawu 31 wa 2019

Nawu wa ku Hakeleriwa ka Vandla ra Politiki, Nawu 6 wa 2018

### Mikongomiso ni Switiviso

Xitiviso xa Hulumendhe	Siku ra ku haxiwa	Nhlokomhaka ni nhlamuselo
<b>Xitiviso xa Hulumendhe R. 757 eka GG Nomb. 45057</b>	27 Mhawuri 2021	Mikongomiso leyi yelanaka ni Nhlohotelo wa Mfikelelo wa Mahungu, 2021
<b>Xitiviso xa Hulumendhe R.991 in GG 28107</b>	14 Nhlangua 2005	Mikongomiso leyi hlamuselaka swivangelo leswi endlaka munhu a nga boheki ku humesa tihakelo.
<b>Xitiviso xa Hulumendhe 397 eka GG Nomb. 44785</b>	30 Khotavuxika 2021	Ku vakeriwa etlhelo ka tihuvo tin'wana ta phurayivhete ku landzela Tsalwa ra <b>PAIA</b> .
<b>Xitiviso xa Hulumendhe 1217 in GG 4271</b>	19 Ndzhati 2019	Ku averiwa ka Tikhoto ta Majisitarata ku va ni matimba yo yingisa timhaka ta <b>PAIA</b> .
<b>Xitiviso xa Hulumendhe R. 1284 in GG 42740</b>	4 Nhlangua 2019	Milawu ya endlelo ra swikombelo leswi endliwaka hi ku landza <b>PAIA</b> emahlweni ka Khoto Leyi Tlakukeke kumbe Khoto ya Majisitarata.

## **XIBUMABUMELO**

Nkongomiso lowu wu pfuxetiweke wa ndlela yo tirhisa **PAIA** wu rhangwe wu katsakanyiwa hi Khomixini ya Timfanelo ta Ximunhu ta Afrika Dzonga (**SAHRC**) naswona Vukongomisi byi bumabumela ntirho lowo sungula wa **SAHRC** swin'we ni switirhisiwa swa kona hinkwaswo.

Humesiwe hi

## **VUKONGOMISI BYA MAHUNGU**